

# Handleiding Intrastat 2013

Deel II - Uitbreiding - Bijgewerkt tot 1/1/2013

© Instituut voor de Nationale Rekeningen - Nationale Bank van België, Brussel

Alle rechten voorbehouden.

De volledige of gedeeltelijke verveelvoudiging van deze brochure voor educatieve en niet-commerciële doeleinden is toegestaan mits bronvermelding.

ISSN 1782-5504

Gegevens verwerkt tot 01 januari 2013

# Inhoud

1. Woord vooraf	1-1
2. Toelichting bij de transactiecodes, goederenbewegingen vrijgesteld van aangifte en twijfelgevallen	2-1
2.1 Toelichting bij de transactiecodes	2-1
Transactiecode 1	2-1
Transactiecode 2	2-7
Transactiecode 3	2-8
Transactiecodes 4 en 5	2-8
Transactiecode 6	2-11
Transactiecode 7	2-11
Transactiecode 8	2-12
Transactiecode 9	2-12
2.2 Goederenbewegingen vrijgesteld van aangifte	2-13
2.3 Twijfelgevallen: FAQ (Frequently Asked Questions)	2-14
3. De band met de BTW	3-1
3.1 Inleiding	3-1
3.2 Goederen andere dan nieuwe vervoermiddelen, accijnsgoederen en goederen geleverd met montage of installatie	3-3
3.3 Nieuwe vervoermiddelen	3-4
3.4 Accijnsgoederen	3-5
3.5 Bijzondere gevallen	3-6
Goederen geleverd met montage of installatie	3-6
Maakloonwerk en loonveredeling	3-6
Verkopen op afstand	3-7
Financiële leasing	3-7
Huurkoop	3-8
Levering/ verwerving met tussenkomst van een commissionair	3-8
Driehoekshandel	3-8
Onrechtstreekse uitvoer	3-9
Onrechtstreekse invoer	3-10
4. Driehoekshandel	4-1
4.1 Algemeen - basis	4-1
Inleiding	4-1
Legende tekeningen	4-1
4.2 Gewone driehoekshandel (3 EU-lidstaten)	4-2
Opmerking	4-2
4.3 Situatie zonder identificatie voor BTW-doeleinden: toepassing van de vereenvoudigingsregel voor driehoekshandel (vervoer in relatie A1-B1)	4-3
4.4 Situatie met identificatie voor BTW-doeleinden in lidstaat van vertrek/aankomst	4-3
Fiscaal vertegenwoordiger/ directe BTW-registratie in de lidstaat van vertrek (vervoer in relatie B1-C1)	4-4

Fiscaal vertegenwoordiger/ directe BTW-registratie in de lidstaat van bestemming (vervoer in relatie A1-B1)	4-4
4.5 Driehoeksverkeer met één niet EU-land	4-5
Land van bestemming is geen EU-lidstaat	4-5
Land van vertrek is geen EU-lidstaat	4-5
Land van de tussenpersoon is geen EU-lidstaat	4-6
4.6 Driehoeksverkeer over twee i.p.v. over drie lidstaten	4-7
Geval 1: nationale levering gevolgd door een ICL	4-7
Geval 2: ICL gevolgd door een nationale levering	4-8
 5. Maakloon en loonveredeling	 5-1
5.1 Algemeen - basis	5-1
Inleiding	5-1
Opmerking gebruik TC 4 en TC 5	5-2
Legende tekeningen	5-2
5.2 Bilaterale loonveredeling	5-3
Definitie	5-3
Eén enkele loonveredeling	5-3
5.3 Multilaterale loonveredeling	5-4
Eén enkele loonveredeling	5-4
Tweevoudige loonveredeling	5-5
Tweevoudige veredeling waarbij de ene veredelaar onderaannemer is van de andere	5-6
 6. BIJLAGEN	 6-1
6.1 Berekening van de drempel voor het bepalen van de aangifteplicht	6-1
Verzendingen	6-1
Aankomsten	6-2
6.2 Telefoon, fax en e-mail	6-3
Afdeling Collecte & Publicatie	6-3
Afdeling Controle	6-3
 7. Alfabetische index	 7-1
 8. Lijst van afkortingen	 8-1

## 1. Woord vooraf

In deze "HANDLEIDING INTRASTAT DEEL II - UITBREIDING" vindt u meer uitleg over de verschillende transactiecodes, een lijst van goederenbewegingen vrijgesteld van de Intrastat-aangifte, twijfelgevallen (FAQ) waarbij vermeld wordt of deze goederenbewegingen nu al dan niet moeten worden opgenomen in de Intrastat-aangifte, een bespreking van de band met de BTW en tenslotte een bespreking van verschillende varianten van driehoekshandel en loonveredeling (2 EU-lidstaten, 3 EU-lidstaten, ...).

Deel II is - zoals in de titel vermeld - een uitbreiding op "HANDLEIDING INTRASTAT DEEL I - BASIS".

De "HANDLEIDING INTRASTAT DEEL I - BASIS" is terug te vinden op <http://www.intrastat.be>

Helemaal op het einde van deze uitbreiding vindt u een alfabetische index met trefwoorden dat het opzoeken vergemakkelijkt en een lijst met nuttige telefoonnummers en e-mail adressen waarop u ons kunt bereiken voor meer informatie.



## 2. Toelichting bij de transactiecodes, goederenbewegingen vrijgesteld van aangifte en twijfelgevallen

### 2.1 Toelichting bij de transactiecodes

Er wordt steeds verondersteld dat zowel in de lidstaat van verzending alsook in de lidstaat van aankomst de "Belgische" regelgeving van toepassing is. In een voorbeeld - waarbij verschillende EU-lidstaten betrokken zijn - kan dus elke lidstaat vervangen worden door België.

#### Transactiecode 1

**Transacties die gepaard gaan met een feitelijke of beoogde eigendomsoverdracht van ingezetenen aan niet-ingezetenen met financiële of andere tegenprestatie (m.u.v. de onder 2, 7 en 8 vermelde transacties).**

Transactiecode 1 betreft een effectieve, een voorziene of een beoogde toekomstige eigendomsoverdracht tegen een financiële of andere compensatie. Deze transactiecode omvat de meeste aankomsten en verzendingen van goederen **die financiële of andere compensaties impliceren.**

Het kan hier een definitieve aankoop/verkoop, verzending/aankomst met oog op verkoop\*, vervanging van teruggezonden goederen\*, financiële leasing en huurkoop\*, verkoop op proef\*, op zicht\* en de consignatiezending\*, verkoop met commissie\* of met tussenkomst van een commissionair\*, ruilhandel(compensatie in natura), enz. ... betreffen. Enkele van deze transacties (aangeduid met \*) worden hieronder nader besproken. Onder transactiecode 1 vallen tevens de goederenbewegingen (eigendomsoverdrachten tegen financiële of andere compensatie) tussen filialen.<sup>1</sup>

<sup>1</sup> Indien er voor deze transactie geen sprake is van een betaling of andere vergoeding dient transactiecode 3 gebruikt te worden.

Met "eigendomsoverdracht" wordt een **eigendomsoverdracht tussen een onderneming in de lidstaat van de Intrastat-aangifte en een onderneming in een ander land**<sup>1</sup> bedoeld!

Dit betekent dus:

- in geval van aangifte van een aankomst: een eigendomsoverdracht tussen een onderneming in de lidstaat van aankomst en een onderneming in een ander land;
- in geval van aangifte van een verzending: een eigendomsoverdracht tussen een onderneming in de lidstaat van verzending en een onderneming in een ander land.

Aangezien het een eigendomsoverdracht tussen **een onderneming in de lidstaat van de Intrastat-aangifte** en een onderneming in een ander land betreft, is het dus niet noodzakelijk - alhoewel dit meestal het geval zal zijn - dat de Intrastat-aangever "zelf":

- in geval van een aankomst: eigenaar is (of zal worden) van de goederen of
- in geval van een verzending: zich ontdoet (of zal ontdoen) van de eigendom van de goederen.

De eigendomsoverdracht is m.a.w. niet altijd tussen de Intrastat-aangever "zelf" en een onderneming in een ander land. Het kan ook een andere onderneming in de lidstaat van aangifte zijn die eigenaar wordt of zich ontdoet van de goederen.<sup>2</sup>

Algemene opmerking m.b.t. het gebruik van transactiecode 1 door **fiscaal vertegenwoordigers of direct voor BTW-doeleinden-geregistreerden** in België; nl.:

Bij goederenbewegingen aangegeven door een fiscaal vertegenwoordiger of een direct voor BTW-doeleinden-geregistreerde (in geval zij effectief in die hoedanigheid handelen<sup>3</sup>) is er niet altijd een effectieve of toekomstige eigendomsoverdracht tussen een onderneming in **de lidstaat** van de Intrastat-aangifte (België) en een onderneming in een ander land:

- bij een *aankomst* is er slechts een eigendomsoverdracht als de ingevoerde goederen werden (of zullen worden) verkocht aan een onderneming in België en
- bij een *verzending* is er slechts een eigendomsoverdracht als de verzonden goederen werden aangekocht van een onderneming in België.

<sup>1</sup> Dit "ander land" kan een EU-lidstaat alsook een niet-EU-lidstaat zijn. De eigendomsoverdracht zelf is dus niet noodzakelijk tussen een onderneming in de lidstaat van verzending en een onderneming in de lidstaat van aankomst (bv. na verkoop wordt het goed niet verzonden naar de lidstaat van de koper) of tussen 2 ondernemingen beide gevestigd in een verschillende EU-lidstaat (bv. bij indirecte invoer of uitvoer). Opmerking: het betreft wel een goederenbeweging tussen 2 EU-lidstaten (anders zou er geen Intrastat-aangifte zijn).

<sup>2</sup> De Intrastat-aangever kan bijvoorbeeld handelen in naam en voor rekening van zijn buitenlandse opdrachtgever en wordt in dit geval zelf nooit eigenaar van de goederen. Indien deze Intrastat-aangever de goederen in opdracht van en voor rekening van zijn buitenlandse opdrachtgever na het binnenbrengen in de lidstaat doorverkoopt aan een onderneming in die lidstaat hebben we te maken met een eigendomsoverdracht tussen een onderneming in de lidstaat van aankomst en een onderneming in een ander land waarbij het niet de Intrastat-aangever "zelf" is die eigenaar wordt van de goederen.

<sup>3</sup> Fiscaal vertegenwoordigers of direct voor BTW-doeleinden-geregistreerden zullen normaal gezien - indien zij in die hoedanigheid handelen - in principe "zelf" geen eigenaar worden van de goederen.



**Enkel in deze gevallen** moet de fiscaal vertegenwoordiger of de direct voor BTW-doeleinden-geregistreerde in België de inkomende of de uitgaande goederenbeweging aangeven met **transactiecode 1**.<sup>1</sup>

Voor de aangifte van de goederenbewegingen waarbij er geen effectieve of toekomstige eigendomsoverdracht is tussen een onderneming in de lidstaat van de Intrastat-aangifte (België) en een onderneming in een ander land: zie bespreking transactiecode 9, punt c.

**Volgende transacties dienen een toelichting:**

– ***Verzending/aankomst met oog op verkoop***

Het betreft hier dus in principe een toekomstige eigendomsoverdracht (in geval van aangifte van een verzending: tussen een onderneming in de lidstaat van verzending en een onderneming in een ander land; in geval van aangifte van een aankomst: tussen een onderneming in de lidstaat van aankomst en een onderneming in een ander land).

In praktijk is het echter **vaak niet gekend** of er een eigendomsoverdracht tussen een onderneming in de lidstaat van de Intrastataangifte en een onderneming in een ander land zal plaatsvinden omdat men niet weet van welk land de koper zal zijn.<sup>2</sup>

Hoe zo'n goederenbeweging "met oog op verkoop" moet aangegeven worden in de lidstaat van verzending en aankomst, wordt hieronder besproken.

**Let op:** de aangifte in de lidstaat van verzending verschilt enigszins van de aangifte in de lidstaat van aankomst bij zo'n goederenbeweging.

**a. Aangifte in de lidstaat van verzending**

***a.1. Indien men weet dat er geen eigendomsoverdracht zal plaatsvinden tussen een onderneming in de lidstaat van verzending en een onderneming in een ander land en de goederen zullen terugkeren naar de lidstaat van verzending:***

Indien gekend is dat er geen eigendomsoverdracht<sup>3</sup> zal plaatsvinden en de goederen bijgevolg zullen terugkeren naar de lidstaat van verzending, moet de verzending aangegeven worden met **transactiecode 9**.

Bijvoorbeeld: een Belgische onderneming bevoorraadt via zijn stock in Duitsland (aangelegd vanuit België) enkel klanten in België.

De verzending van deze goederen vanuit België naar zijn stock in Duitsland moet aangegeven worden met transactiecode 9. Dit betreft eigenlijk een overbrenging om zuiver logistieke redenen (cfr. transactiecode 9). De latere terugzending vanuit deze stock naar klanten in de lidstaat van verzending (België) moet ook aangegeven worden met transactiecode 9.

<sup>1</sup> Indien de fiscaal vertegenwoordiger of de direct voor BTW-doeleinden-geregistreerde niet in die hoedanigheid handelt - en zelf eigenaar wordt van goederen of er zich van ontdoet - dan dient hij uiteraard ook transactiecode 1 te gebruiken voor de goederenbeweging.

<sup>2</sup> Er moet nog een koper gezocht worden. Deze koper kan een onderneming zijn van de lidstaat van aankomst, verzending of een ander land. Afhankelijk van dit laatste zal er al dan niet sprake zijn van een eigendomsoverdracht in de lidstaat van aangifte. Ter herinnering: met "eigendomsoverdracht" wordt een eigendomsoverdracht tussen een onderneming in de lidstaat van de Intrastat-aangifte en een onderneming in een ander land bedoeld.

<sup>3</sup> Ter herinnering: met "eigendomsoverdracht" wordt een eigendomsoverdracht tussen een onderneming in de lidstaat van de Intrastat-aangifte en een onderneming in een ander land bedoeld!

**a.2. In alle andere gevallen:**

Aangezien het meestal toch de bedoeling is om deze goederen te verkopen aan een onderneming in een ander land, moet deze verzending aangegeven worden met **transactiecode 1** (nl. een eigendomsoverdracht tussen een onderneming in de lidstaat van verzending en een onderneming in een ander land) .

Stel dat de goederen na verloop van tijd toch teruggezonden worden naar de lidstaat van verzending omdat deze bijvoorbeeld niet verkocht geraken of verkocht worden aan een onderneming in de lidstaat van verzending<sup>1</sup>, dan moet men de "oorspronkelijke" transactie (aangegeven met transactiecode 1) **enkel corrigeren als die statistisch relevant is** (nl. transactiecode 9 i.p.v. transactiecode 1).<sup>2</sup>

Achteraf gezien was dit geen eigendomsoverdracht tussen een onderneming in de lidstaat van verzending en een onderneming in een ander land maar gewoon een stockverplaatsing. De terugzending van deze goederen moet aangegeven worden met **transactiecode 9**.<sup>3</sup>

**b. Aangifte in de lidstaat van aankomst**

Het betreft hier goederenbewegingen aangegeven door o.a. fiscaal vertegenwoordigers en direct voor BTW-doeleinden geregistreerden.<sup>4</sup> In deze gevallen wordt een onderneming in de lidstaat van de Intrastat-aangifte (in dit geval de lidstaat van aankomst) enkel eigenaar van de goederen als de ingevoerde goederen zullen verkocht worden aan een onderneming van deze lidstaat (een eigendomsoverdracht tussen een onderneming in de lidstaat van aankomst en een onderneming in een ander land).

**b.1. Indien men weet dat een onderneming in de lidstaat van aankomst eigenaar zal worden van de goederen:**

Indien gekend is dat de koper een onderneming in de lidstaat van aankomst zal zijn, wordt **transactiecode 1** gebruikt.

**b.2. In alle andere gevallen:**

In alle andere gevallen wordt de aankomst aangegeven met **transactiecode 9** (cfr. gebruik transactiecode 9). Dit is het geval indien niet gekend is of een onderneming in de lidstaat van aankomst al dan niet eigenaar zal worden van de goederen of indien men zeker is dat geen onderneming in de lidstaat van aankomst eigenaar wordt van de goederen.

<sup>1</sup> Voorbeeld: Belgische onderneming bevoorraadt klanten in België vanuit een stock in Duitsland. De stock in Duitsland bestaat uit goederen welke afkomstig zijn uit België. Dus na verkoop (eigendomsoverdracht tussen 2 ondernemingen in België) keren de goederen terug naar de lidstaat van verzending. (Op het ogenblik van verzending wist de Belgische onderneming niet aan wie hij de goederen zou verkopen, het had bijvoorbeeld ook aan een Duitse onderneming kunnen zijn.)

<sup>2</sup> Voor het doorvoeren van een correctie: zie "HANDLEIDING INTRASTAT DEEL I - BASIS" .

<sup>3</sup> Opmerking: Stel dat op het ogenblik van de verzending al gekend is dat de goederen zullen teruggezonden worden naar de lidstaat van verzending, dan moet deze verzending en terugzending aangegeven worden met transactiecode 9 (nl. het betreft hier een overbrenging naar het buitenland om zuiver logistieke redenen).

<sup>4</sup> Zie opmerking supra p. 2-2 m.b.t. het gebruik van transactiecode 1 door fiscaal vertegenwoordigers of direct voor BTW-doeleinden-geregistreerden in België.

**Blijkt achteraf** dat de goederen verkocht worden aan een onderneming in de lidstaat van aankomst en het bijgevolg een eigendomsoverdracht betreft tussen een onderneming in de lidstaat van aankomst en een onderneming in een ander land, **dan moet de oorspronkelijke aankomst gecorrigeerd worden indien deze statistisch relevant is**<sup>1</sup> (nl. transactiecode 1 i.p.v. transactiecode 9 voor de aankomst).

*Voorbeeld 1 :*

Goederen worden verzonden naar een distributiecentrum<sup>2</sup> van waaruit **enkel** klanten in die lidstaat zullen bevoorraden worden en dit uiteraard na verkoop van deze goederen. Deze verzending "met oog op verkoop" alsook deze aankomst in de lidstaat van aankomst moeten aangegeven worden met **transactiecode 1** omdat in beide gevallen (de verzending en de aankomst) het een toekomstige eigendomsoverdracht betreft tussen een onderneming in de lidstaat van aangifte en een onderneming in een ander land. Stel dat dit verdeelcentrum enkel andere EU-lidstaten dan de lidstaat van aankomst en verzending zou bevoorraden, dan moet deze verzending aangegeven worden met **transactiecode 1** (nl. een eigendomsoverdracht tussen een onderneming in de lidstaat van verzending en een onderneming in een ander land). De aankomst daarentegen moet in de lidstaat van het distributiecentrum aangegeven worden met transactiecode 9 (nl. er is geen (toekomstige) eigendomsoverdracht tussen een onderneming in de lidstaat van aankomst en een onderneming in een ander land; geen enkele onderneming in de lidstaat van aankomst zal eigenaar worden van de goederen).

*Voorbeeld 2:*

Goederen worden verzonden naar een verdeelcentrum van waaruit **verschillende lidstaten** zullen bevoorraden worden en dit uiteraard na verkoop van deze goederen. (Het is niet gekend van welk land de klanten zullen zijn)

- Aangifte in de lidstaat van verzending:  
Deze verzending moet aangegeven worden in Intrastat met **transactiecode 1**. Blijkt achteraf dat deze goederen terugkeren naar de lidstaat van verzending omdat deze verkocht werden aan een onderneming in de lidstaat van verzending (bv. bevoorraden - na verkoop aan een onderneming in de lidstaat van verzending - via een buitenlandse stock) of omdat de goederen niet verkocht geraken, dan moet de terugzending aangegeven worden met transactiecode 9 en de verzending verbeterd worden indien deze statistisch relevant is (nl. transactiecode 9 i.p.v. 1).
- Aangifte in de lidstaat van aankomst:  
Deze aankomst moet aangegeven worden in Intrastat met **transactiecode 9**. Blijkt achteraf dat deze goederen verkocht worden aan een onderneming in de lidstaat van aankomst dan dient de aankomst gecorrigeerd te worden indien deze statistisch relevant is (nl. transactiecode 1 i.p.v. transactiecode 9 voor de aankomst).

<sup>1</sup> Voor het doorvoeren van een correctie: zie "HANDLEIDING INTRASTAT DEEL I - BASIS" .

<sup>2</sup> Dit verdeelcentrum wordt zelf geen eigenaar van de goederen. Indien dit verdeelcentrum wel eigenaar zou zijn van de goederen (en dit tegen financiële of andere compensatie) hebben we te maken met een definitieve aankoop/verkoop en dient dan met transactiecode 1 te worden aangegeven.

Algemene opmerking inzake verzending/aankomst "met oog op verkoop": indien de definitieve eigendomsoverdracht plaatsvindt moet erop gelet worden dat de transactie niet nogmaals in Intrastat aangegeven wordt (tenzij een correctie dient doorgevoerd te worden). Deze werd reeds aangegeven bij de verzending/aankomst van de goederen.

– ***Verkoop op proef, op zicht en de consignatiezending (varianten op "met oog op verkoop"<sup>1</sup>)***

Deze goederenbewegingen zijn een koop/verkoop onder opschortende voorwaarde, d.w.z. een verkoop in wording, in afwachting dat één of meerdere voorwaarden om tot een effectieve koop over te gaan, vervuld zijn. Zo kan er maar van een koop- of verkoopcontract sprake zijn wanneer er een koper is en de contracterende partijen het eens zijn over het voorwerp (product) en de prijs.

- ***Bij een koop/verkoop op proef of op zicht*** is de voorwaarde die de koop/verkoop opschort of uitstelt, het feit dat de koper alvorens tot de koop over te gaan de goederen eerst wil zien, keuren of testen. Hierbij worden dus de goederen in- of uitgevoerd met het oog op verkoop. Contractueel wordt het een koop nadat de test positief is bevonden door de geïnteresseerde klant.

Voor Intrastat moet hier aangegeven worden op het ogenblik van de verkoop. Dit wil dan ook zeggen dat indien goederen met het oog op verkoop worden verzonden en de koop NIET plaatsvindt, de goederenbeweging niet in de aangifte zal worden vermeld. Het betreft hier dan eigenlijk een tijdelijke beweging.

- ***Bij een consignatie-zending*** krijgen wij de volgende situatie: persoon A geeft de goederen in consignatie (in bewaring) aan B in een andere EU-lidstaat, die hiervoor in eigen naam een koper C zoekt. Het is slechts op het moment dat B een koper heeft gevonden, dat de verkoop A-B een feit is. Bij een consignatiezending krijgen we dan (op het ogenblik dat B een koper gevonden heeft) in feite 2 contracten, A-B en B-C. Voor Intrastat moet aangegeven worden op het ogenblik van de fysieke levering of verwerving van de goederen en dus niet op het ogenblik dat de verkoopcontracten (A-B of B-C) worden gemaakt.

– ***Vervanging van teruggezonden goederen***

Het betreft hier enkel de vervanging van teruggezonden goederen die aangegeven werden in Intrastat met transactiecode 2 of met de goederencode 9960.0000<sup>2</sup>. In de praktijk zal het veelal gaan om vervanging van teruggezonden goederen omdat deze beschadigd zijn of omdat de levering niet overeenstemt met de bestelling.

<sup>1</sup> Voor het gebruik van de transactiecode: zie vorig punt "verzending/aankomst met oog op verkoop"

<sup>2</sup> Ter herinnering gebruik code 9960.0000: Indien men niet aangifteplichtig is voor de goederenstroom van de terugzending - van goederen waarvan de oorspronkelijke transactie voldoet aan de omschrijving van transactiecode 1 - moet men deze terugzending aangeven met de speciale goederencode 9960.0000 op de aangifteplichtige stroom (welke dus de tegenovergestelde goederenbeweging is).

– **Financiële leasing en huurkoop<sup>1</sup>**

Op het einde van het contract wordt de huurder (in geval van financiële leasing: enkel indien de koopoptie wordt gelicht<sup>2</sup>) eigenaar van de goederen en is er dus een eigendomsoverdracht. De huurbetalingen worden zo berekend dat ze de waarde van de goederen volledig of bijna volledig dekken. De risico's en de winsten als gevolg van het bezit van de goederen worden naar de huurder getransfereerd. Voor INTRASTAT moet de **volledige waarde** van de goederen worden aangegeven **op het moment van de eigendomsoverdracht**. Opgelet: de transactiecode 1 moet ook worden gebruikt wanneer een onderneming in eigen naam goederen aankoopt in een andere lidstaat (grensoverschrijdend) om ze vervolgens verder te leasen aan klanten op de Belgische markt (transactie in het binnenland).

– **Een koop/verkoop met commissie (nl. via een makelaar of lasthebber)<sup>3</sup>**

Dit is een variëteit van de gewone koop/verkoop waarbij A aan C verkoopt en waarbij B (een makelaar of lasthebber) in naam van en voor rekening van A optreedt en hiervoor van A een commissieloon ontvangt. Hier bepaalt A de verkoopprijs. De transactie A-C krijgt de transactiecode 1. A en C geven aan voor Intrastat.

– **Een levering/verwerving met tussenkomst van een commissionair**

Een commissionair treedt op in eigen naam en voor rekening van zijn lastgever. Een commissionair B komt tussen in een verkoop van goederen door A aan C. De goederen worden door A rechtstreeks naar C gevoerd. A maakt een factuur aan B en B factureert de goederen aan C. Hier vinden dus 2 leveringen plaats. Afhankelijk van het land waarin B is gevestigd, is het A en B of B en C die de goederenbeweging aangeven in Intrastat met transactiecode 1.<sup>4</sup>

**Transactiecode 2**

**Retourzendingen en gratis vervanging van goederen na registratie van de oorspronkelijke transactie.**

Deze code mag alleen gebruikt worden indien het een terugzending betreft van goederen waarvan de originele transactie (nl. de transactie vòòr de terugzending) voldoet aan de omschrijving van transactiecode 1.<sup>5</sup>

In de praktijk zal het veelal gaan om goederen die geweigerd werden, omdat ze beschadigd zijn of omdat de levering niet overeenstemt met de bestelling.

<sup>1</sup> Bij financiële leasing is er op het einde van de huurtermijn een koopoptie voorzien terwijl bij huurkoop de huurder op het einde van de huurtermijn sowieso eigenaar wordt van het gehuurde goed zonder dat hij daarvoor een optie dient te lichten.

<sup>2</sup> Indien de koopoptie niet gelicht wordt op het einde van het huurcontract moet er uiteraard niets aangegeven worden voor Intrastat omdat het hier huurgoederen betreft die vrijgesteld zijn van aangifte.

<sup>3</sup> Opgelet: niet te verwarren met commissionair. Een makelaar of lasthebber beperkt zich ertoe zijn opdrachtgever in contact te brengen met een koper of verkoper zonder rechtstreeks tussen te komen bij het afsluiten van de transactie en rekent daarvoor een commissieloon aan.

<sup>4</sup> Opgelet voor Intrastat dient de waarde van de goederen aangegeven te worden. Voor meer uitleg inzake de aan te geven waarde zie p. 3-8.

<sup>5</sup> Retourzendingen van goederen waarvan de originele transactie voldoet aan de omschrijving van transactiecode 3, 7, 8 en 9 moeten met de desbetreffende transactiecodes worden aangegeven (nl. respectievelijk 3, 7, 8 en 9).

Opgelet:

Een terugzending van goederen - waarvan de originele goederenbeweging voldoet aan de omschrijving van transactiecode 1 - moet "altijd" aangegeven worden in Intrastat, d.w.z.:

- ook indien de originele transactie niet werd aangegeven onder transactiecode 1 omdat men voor die goederenstroom niet aangifteplichtig is;
- en ook indien men voor de goederenstroom van de terugzending niet aangifteplichtig is. In dit geval moet men de speciale goederencode "9960.0000" gebruiken op het stelsel waarvoor de onderneming wel aangifteplichtig is.<sup>1</sup>

Samengevat: voor terugzending van goederen - waarvan de originele transactie beantwoordt aan de omschrijving van transactiecode 1 - moet men **transactiecode 2** gebruiken indien men aangifteplichtig is voor de goederenstroom van de terugzending en de speciale goederencode **"9960.0000"** indien men niet aangifteplichtig is voor de goederenstroom van de terugzending.

### Transactiecode 3

**Transacties die gepaard gaan met een eigendomsoverdracht<sup>2</sup> zonder financiële of tegenprestatie in natura (bv. verzending van hulpgoederen).**

Het betreft hier dus verzendingen of ontvangsten met een gratis karakter. Hiertoe behoren: zending van goederen in het kader van gedeeltelijk of volledig door de Europese Unie beheerde of gefinancierde hulpprogramma's, andere overheidssteun, andere hulp (particuliere sector, niet-gouvernementele organisaties) en andere gratis leveringen/verwervingen. Vergeet niet dat in dergelijke gevallen steeds de waarde moet worden aangegeven, ook al is er geen facturatie (u werkt met een schatting). Ook geschenksendingen vallen onder de **transactiecode 3**.

### Transactiecodes 4 en 5

**Transactiecode 4:**

**Verrichtingen met het oog op loonveredeling<sup>3</sup> (zonder eigendomsoverdracht<sup>4</sup> aan de bewerker).**

**Transactiecode 5:**

**Verrichtingen na loonveredeling. (zonder eigendomsoverdracht<sup>5</sup> aan de bewerker).**

<sup>1</sup> Voor meer uitleg inzake gebruik transactiecode 9960 0000: zie "HANDLEIDING INTRASTAT DEEL I - BASIS".

<sup>2</sup> Met "eigendomsoverdracht" wordt een eigendomsoverdracht tussen een onderneming in de lidstaat van de Intrastat-aangifte en een onderneming in ander land bedoeld (voor meer uitleg inzake term "eigendomsoverdracht": zie punt "eigendomsoverdracht" bij transactiecode 1 p 2-2).

<sup>3</sup> Onder veredeling vallen verrichtingen (transformatie, bouw, montage, verbetering, renovatie enz.) die ten doel hebben een nieuw of een werkelijk verbeterd product te vervaardigen. Dit hoeft niet altijd tot een wijziging van de productclassificatie te leiden. Veredelingsactiviteiten die de bewerker voor eigen rekening verricht, vallen niet onder deze rubrieken, maar moeten in transactiecode 1 worden opgetekend.

<sup>4</sup> Idem voetnoot 2

<sup>5</sup> Idem voetnoot 2

Aan te geven waarden:

- Bij transactiecode 4, is **de waarde** gelijk aan **de intrinsieke waarde van de te bewerken in- of uitgevoerde goederen** (die uiteraard niet gefactureerd wordt daar de goederen niet van eigenaar zijn veranderd).
- Bij transactiecode 5, is **de waarde** gelijk aan, **de intrinsieke waarde van de te bewerken in- of uitgevoerde goederen vermeerderd met de kosten van de geleverde dienst en de prijs van bijkomende (onder)delen of materialen.**<sup>1</sup> (De factuurprijs bevat enkel de kosten van de dienst en de prijs van bijkomende (onder)delen of materialen; dus niet de waarde van de goederen daar de goederen niet van eigenaar zijn veranderd.)

Voorbeeld m.b.t. de aan te geven waarde:

- *in de lidstaat van de dienstverrichter:*  
Een grondstof wordt ingevoerd uit een andere lidstaat om er een bewerking op uit te voeren. Er is geen factuur, vermits er geen eigendomsoverdracht plaatsvindt. Niettemin moet deze aankomst aangegeven worden met **transactiecode 4** en als waarde de intrinsieke waarde van de ontvangen goederen (de waarde van de goederen in ontvangen staat). Is die onbekend, dan informeert u bij de eigenaar of maakt u een schatting.  
Wanneer de goederen na bewerking teruggezonden worden naar de lidstaat van verzending, moet deze verzending aangegeven worden met **transactiecode 5** en als waarde de waarde van de goederen (= waarde van de ingevoerde goederen + maakloonkosten).
- *in de lidstaat van de opdrachtgever/verzender:*  
Indien een goed verzonden wordt naar een andere lidstaat om daar een bewerking te ondergaan, moet deze verzending aangegeven worden met **transactiecode 4** en als waarde de intrinsieke waarde van de verzonden goederen. Wanneer de goederen terugkomen na bewerking, moet deze aankomst aangegeven worden met **transactiecode 5** en als waarde de waarde van de goederen met inbegrip van de maakloonkosten.

#### **Voorwaarden gebruik transactiecode 4 en 5:**

Niet alle verrichtingen met "het oog op" en "na" loonveredeling of maakloonwerk mogen aangegeven worden met transactiecode 4 respectievelijk transactiecode 5.

**De volgende 2 voorwaarden moeten voldaan zijn opdat men transactiecode 4 en 5 mag gebruiken:**

- 1) Er is geen (toekomstige) eigendomsoverdracht<sup>2</sup>  
Het gebruik van deze transactiecodes is **enkel toegelaten** indien er **geen eigendomsoverdracht** - tussen een onderneming in de lidstaat van aangifte en een onderneming in een ander land - van de goederen plaatsvindt. (Indien er wel een eigendomsoverdracht plaatsvindt: zie gebruik transactiecode 1.)

<sup>1</sup> Stel: stoffen worden verzonden voor het maken van kostuums. De aangifte van de waarde van de kostuums wordt als volgt bepaald: waarde van de stoffen + dienstprestatie + prijs van de bijkomende materialen (bijvoorbeeld: garen, knopen, binnenvoering, ritsen ...). De bijkomende materialen dienen dus niet apart te worden aangegeven voor Intrastat omdat deze nu deel uitmaken van de kostuums.

<sup>2</sup> Met "eigendomsoverdracht" wordt een eigendomsoverdracht tussen een onderneming in de lidstaat van de Intrastat-aangifte en een onderneming in een ander land bedoeld! (voor meer uitleg inzake term "eigendomsoverdracht": zie punt "eigendomsoverdracht" bij transactiecode 1 p. 2-2).

- 2) Er moet **steeds** een inkomende goederenbeweging zijn welke **gevolgd** wordt **door** een latere **uitgaande goederenbeweging** in de lidstaat van aangifte **of andersom** (de aangifte van deze bewegingen gebeurt niet noodzakelijk door dezelfde Intrastat-aangever)<sup>1</sup>.

Transactiecode 4 en 5 is dus **enkel toegelaten**:

- *in de lidstaat van de dienstverrichter*: indien de te bewerken goederen deel uitmaken van een inkomende goederenbeweging en de bewerkte goederen deel uitmaken van een uitgaande goederenbeweging (naar welke lidstaat dit is, speelt geen rol);
- *in de lidstaat van de verzender/opdrachtgever*: indien de te bewerken goederen deel uitmaken van een uitgaande goederenbeweging en de bewerkte goederen deel uitmaken van een inkomende goederenbeweging.

Opmerking:

De inkomende en de uitgaande goederenbeweging hoeven niet noodzakelijk door dezelfde Intrastat-aangever aangegeven te worden (nl. het is mogelijk dat in lidstaat A: Intrastat-aangever A1 de aankomst aangeeft en een Intrastat-aangever A2 de verzending aangeeft). In praktijk zal dit wel meestal uitzonderlijk<sup>2</sup> zijn waardoor in uw aangifte een goederenbeweging aangegeven met **transactiecode 4** meestal moet gevolgd worden door een latere goederenbeweging aangegeven met **transactiecode 5** (indien men uiteraard aangifteplichtig is voor beide goederenstromen).

Voorbeeld 1:

A1 voert stalen platen uit die door B1 in het buitenland worden gegalvaniseerd.

Als A1 eigenaar blijft van de platen en ze na galvanisatie terug invoert in het land van verzending, dan hebben wij te maken met loonveredeling (**transactiecode 4 of 5**).

Als B1 daarentegen de platen koopt om ze voor zijn rekening te galvaniseren, hebben we te maken met een gewone aankoop/verkoop (**transactiecode 1**).

Voorbeeld 2:

A1 in lidstaat A brengt de goederen tijdelijk over naar B1 in lidstaat B, met de bedoeling ze daar een bewerking te laten ondergaan. Na deze bewerking kunnen er zich verschillende situaties voordoen:

- a. De bewerkte goederen keren terug naar de lidstaat van verzending (al dan niet naar de oorspronkelijke verzender/opdrachtgever). In dit geval geeft de dienstverrichter de goederenbewegingen aan met **transactiecode 4 en 5**. De verzending van de te bewerken goederen wordt aangegeven met transactiecode 4 en de aankomst van de bewerkte goederen wordt aangegeven met **transactiecode 5**.

<sup>1</sup> M.a.w. de inkomende goederen moeten de lidstaat van aangifte ooit weer verlaten en de uitgaande goederen moeten de lidstaat van aangifte ooit weer binnenkomen.  
<sup>2</sup> De gevallen komen aan bod bij bespreking multilaterale loonveredeling, zie p. 5-4.



- b. De bewerkte goederen worden doorverzonden naar een andere lidstaat dan deze van de oorspronkelijke verzending. In dit geval geeft de dienstverrichter de goederenbewegingen aan met **transactiecode 4 en 5** (nl. inkomende en uitgaande goederenbeweging). De verzending van de te bewerken goederen en de aankomst van de bewerkte goederen worden aangegeven met **transactiecode 1** i.p.v. transactiecode 4 en 5 (nl. geen uitgaande goederenbeweging welke gevolgd wordt door een latere inkomende goederenbeweging en andersom).
- c. De bewerkte goederen blijven in het land waar de bewerking is verricht. In dit geval geeft de dienstverrichter de aankomst van de te bewerken goederen aan met **transactiecode 1** i.p.v. transactiecode 4 (nl. geen inkomende goederenbeweging welke gevolgd wordt door een latere uitgaande goederenbeweging). De verzending van de te bewerken goederen wordt ook aangegeven met **transactiecode 1** i.p.v. transactiecode 4 (nl. geen uitgaande goederenbeweging welke gevolgd wordt door een latere inkomende goederenbeweging).

Meer uitleg over verschillende mogelijke situaties (bilaterale en multilaterale loonveredeling): zie p. 5-4.

#### Transactiecode 6

**Verrichtingen "na" herstelling<sup>1</sup> of onderhoud, behalve in het kader van intergouvernementele programma's voor gecoördineerde fabricage. Deze dienstprestatie kan zowel gratis als tegen betaling zijn. Deze verrichtingen impliceren geen (toekomstige) eigendomsoverdracht<sup>2</sup>.**

Opgelet: bij **transactiecode 6**, is **de waarde gelijk aan de waarde van de herstelling of het onderhoud** (dit is dus de kost van de geleverde "dienst" en de prijs van vervangingsonderdelen).<sup>3</sup>

Verder moeten voor deze goederenbewegingen na herstelling of onderhoud niet alle gegevens verstrekt te worden en moet de speciale goederencode "9945.0000" gebruikt worden, voor meer informatie zie "9.3.

Goederenbewegingen na herstelling of onderhoud" in "HANDLEIDING INTRASTAT DEEL I - BASIS".<sup>4</sup>

#### Transactiecode 7

**Verrichtingen in verband met gezamenlijke defensieprojecten of andere intergouvernementele programma's voor gezamenlijke fabricage.**

Deze code moet worden gebruikt voor een programma voor gecoördineerde fabricage, een programma waarbij constructeurs uit verschillende landen samenwerken aan één groot project.

<sup>1</sup> Een herstelling behelst de restauratie van goederen in hun oorspronkelijke functie of toestand. Met de herstelling wordt uitsluitend beoogd dat de goederen goed blijven functioneren; hiervoor kan tot op zekere hoogte een reconstructie of een verbetering nodig zijn, zolang de aard van de goederen hierdoor niet verandert.

<sup>2</sup> Met "eigendomsoverdracht" wordt een eigendomsoverdracht tussen een onderneming in de lidstaat van de Intrastat-aangifte en een onderneming in ander land bedoeld! (voor meer uitleg inzake term "eigendomsoverdracht": zie punt "eigendomsoverdracht" bij transactiecode 1 p. 2-2).

<sup>3</sup> Stel: een motor wordt verzonden voor herstelling. De aangifte van waarde van de motor 'na herstelling' is de volgende: de dienstprestatie + de prijs van de vervangingsonderdelen. De vervangingsonderdelen dienen dus niet apart aangegeven te worden voor Intrastat omdat deze nu deel uitmaken van het herstelde goed.

<sup>4</sup> Opmerking: goederenbewegingen "met het oog op" herstelling of onderhoud zijn vrijgesteld van aangifte.

Voorbeeld:

Een onderstel van de HST (Hoge snelheidstrein) wordt in lidstaat A gefabriceerd en wordt daarna verzonden naar lidstaat B waar het onderstel voorzien zal worden van een bovenbouw. Daarna wordt het goed verzonden naar lidstaat C voor het inbouwen van airconditioning. Deze goederenbewegingen moeten aangegeven worden met **transactiecode 7**.

#### Transactiecode 8

**Transacties die gepaard gaan met de levering van bouwmaterialen en technisch materieel in het kader van een contract voor algemene bouwwerken of voor weg- en waterbouwwerken waarbij de goederen niet afzonderlijk hoeven te worden gefactureerd en een factuur voor het gehele contract wordt opgemaakt.**

Deze transactiecode mag enkel worden gebruikt voor transacties waarbij geen afzonderlijke facturatie van de goederen plaatsvindt, doch enkel een facturatie voor de totale waarde van het werk (de aan te geven waarde betreft echter enkel de goederen, desnoods geschat). Bij afzonderlijke facturatie van de goederen dienen de transacties onder de **transactiecode 1** te worden opgenomen.

#### Transactiecode 9

**Overige transacties die niet onder andere codes kunnen worden ingedeeld.**

Volgende transacties moeten o.a. aangegeven worden met **transactiecode 9**:

- a. Overbrenging van goederen - zonder eigendomsoverdracht - naar een andere lidstaat om zuiver logistieke redenen, met de bedoeling deze na verloop van tijd te laten terugkeren naar de lidstaat van verzending (bv. zuivere stockverplaatsingen).<sup>1</sup>
- b. Terugzendingen van de onder vorig punt a. bedoelde goederen naar de lidstaat van verzending. Er is hier dus opnieuw geen eigendomsoverdracht. Deze terugzending wordt, door zowel de verzender als de ontvanger van deze teruggezonden goederen, aangegeven met **transactiecode 9**.
- c. Bepaalde goederenbewegingen aangegeven door fiscaal vertegenwoordigers of direct voor BTW-doeleinden-geregistreerden: indien deze handelen *als* fiscaal vertegenwoordiger of *als* direct voor BTW-doeleinden-geregistreerde moet een verzending en een aankomst aangegeven worden met **transactiecode 9, uitgezonderd** in volgende gevallen:
  - De goederen verzonden naar een andere EU-lidstaat werden aangekocht van een onderneming in België. In dit geval moet de verzending aangegeven worden in Intrastat met **transactiecode 1** (er is nl. een eigendomsoverdracht).
  - De ontvangen goederen uit een andere EU-lidstaat werden of zullen worden verkocht aan een onderneming in België. In dit geval moet de aankomst aangegeven worden in Intrastat met **transactiecode 1** (er is of zal nl. een eigendomsoverdracht zijn).

<sup>1</sup> Indien goederen worden overgebracht naar of van een andere EU-lidstaat "met oog op verkoop": zie bespreking "met oog op verkoop" bij transactiecode 1.

- De goederenbeweging betreft maakloon, herstelling of onderhoud. In dit geval moet men aangeven in Intrastat met **transactiecode 4, 5 of 6**.<sup>1</sup>
- d. Goederen die vallen onder een huurcontract of onder operationele leasing, waarvan het contract loopt over een periode langer dan 24 maanden, moeten worden aangegeven met **transactiecode 9**. De periode van aangifte is de maand waarin het goed aankomt of wordt verzonden.  
Goederen die vallen onder een huurcontract of onder operationele leasing, waarvan het contract loopt over een periode korter dan 24 maanden, zijn vrijgesteld van aangifte. Indien de goederen binnen de periode van 24 maanden niet terugkeren dan moeten deze alsnog aangegeven worden met **transactiecode 9** en dit in de maand waarin het onmiskenbaar vaststaat dat de goederen langer dan 24 maanden zullen verblijven in de lidstaat van bestemming.

Opmerking bij punt c, 2de streepje:

Indien het een aankomst "met oog op verkoop" betreft en op het ogenblik van de aankomst nog niet gekend is of een onderneming in de lidstaat van aankomst eigenaar zal worden van de goederen (nl. een eigendomsoverdracht), moet deze aankomst aangegeven worden met **transactiecode 9**. Deze aankomst wordt eventueel later gecorrigeerd (nl. transactiecode 1 i.p.v. transactiecode 9) als eenmaal gekend is dat een onderneming in de lidstaat van aankomst eigenaar wordt of geworden is van de goederen (zie bespreking transactiecode 1, aankomst "met oog op verkoop").

## 2.2 Goederenbewegingen vrijgesteld van aangifte

- a. monetair goud;
- b. wettige betaalmiddelen en waardepapieren, inclusief betaalmiddelen voor verleende diensten zoals port, belastingen, gebruiksvergoedingen;
- c. goederen bestemd voor dan wel na tijdelijk gebruik (bv. in geval van huren, lenen, operationele lease) mits aan de volgende voorwaarden wordt voldaan:
  - veredeling is/was niet beoogd of uitgevoerd,
  - de beoogde duur van het tijdelijke gebruik bedroeg of bedraagt niet meer dan 24 maanden,
  - de verzending/aankomst is voor btw-doeleinden niet als levering/verwerking aangegeven;
- d. goederen die worden vervoerd tussen:
  - een lidstaat en zijn territoriale enclaves in andere lidstaten, en
  - de ontvangende lidstaat en territoriale enclaves van andere lidstaten of internationale organisaties.Tot de territoriale enclaves behoren ambassades en buiten het grondgebied van het moederland gelegerde nationale strijdkrachten;
- e. dragers van op een bepaalde afnemer toegesneden informatie, inclusief software;

<sup>1</sup> Opmerking: goederenbewegingen "met het oog op" herstelling of onderhoud zijn vrijgesteld van aangifte.

- f. van internet gedownloade software;
- g. gratis geleverde goederen die zelf niet het voorwerp van een handelstransactie zijn, mits de levering uitsluitend bedoeld is om de kenmerken van de goederen of diensten aan te tonen en daardoor een beoogde latere handelstransactie voor te bereiden of te ondersteunen, bijvoorbeeld:
  - reclamemateriaal
  - handelsmonsters
- h. te repareren en gerepareerde goederen en bij de reparatie ingebouwde onderdelen, alsmede vervangen kapotte onderdelen;
- i. vervoermiddelen bij hun gebruik voor vervoer, inclusief draagraketten bij de lancering;

## 2.3 Twijfelgevallen: FAQ (Frequently Asked Questions)

Voor bepaalde zeer specifieke goederen of transacties is het niet altijd even duidelijk of de goederenbewegingen al dan niet moeten worden aangegeven in Intrastat. Onder dit punt worden enkele twijfelgevallen behandeld, in alfabetische volgorde.

	Soort goed of beweging	Op te nemen in de Intrastat-aangifte of niet?
<b>A</b>	<b>Aankomsten uit andere lidstaten bedoeld voor onmiddellijke wederuitvoer naar derde landen</b>	Ja. Ook als deze 'transit' gebeurt via een aansprakelijk vertegenwoordiger (BTW-nummer 796.6xx.xxx) van een bedrijf in de lidstaat van verzending.
	<b>Abonnementen (op tijdschriften, revues enz.)</b>	Ja. Met de volledige waarde van de goederen. Indien in één maal betaald, mag dat ook in één maal worden aangegeven, en niet telkens bij de fysieke verzending.
	<b>Afval</b>	Ja. Met de in de goederennaamlijst voorziene goederencode (voor heel wat goederen bestaat er een code "afval van"), indien de afval een beduidende waarde heeft en bestemd is voor nuttige toepassing. Neen. Indien de afval bestemd is voor definitieve verwijdering.
	<b>Ambassades, consulaten, leveringen aan</b>	Neen. Er worden douanedocumenten opgemaakt.
	<b>Amerikaanse militairen in Duitsland, leveringen aan, verwervingen van</b>	Ja. Wordt beschouwd als een levering aan het land waar de levering plaats heeft. Het Amerikaans leger moet dan een BTW-nummer hebben in Duitsland. Transactiecode 1.
	<b>Auteursrechten, licenties</b>	Neen.
<b>B</b>	<b>Belgische militairen in het buitenland, leveringen aan of verwervingen van</b>	Neen.
	<b>Boordprovisie</b>	zie Scheepsbevoorrading
	<b>Buitenlandse militairen in België, leveringen aan, verwervingen van</b>	Neen.
	<b>Bunkering</b>	zie Scheepsbevoorrading

<b>C</b>	<b>Complete fabrieksinstallaties</b>	Ja. De aanvraag omtrent de te gebruiken goederencodes moet gebeuren via e-mail aan: <a href="mailto:information.foreigntrade@nbb.be">information.foreigntrade@nbb.be</a>
	<b>Consignatiezending</b>	Ja. Op het moment van levering en niet op het moment dat de consignatair een koper zou gevonden hebben voor het in consignatie gegeven goed. Transactiecode 1.
<b>D</b>	<b>Deelzendingen</b>	De laatste zending wordt beschouwd als de zending. Het totaal van alle zendingen wordt op dit moment aangegeven. Transactiecode 1. Het totale bedrag en het totale gewicht of het totaal aantal aanvullende eenheden moeten worden aangegeven. De voorgaande delen van de zending moeten niet apart worden aangegeven.
	<b>Demonstraties, beurzen en tentoonstellingen, goederen voor</b>	Neen, voor zover de in- of uitvoer van tijdelijke aard is (zie voorwaarden punt c) p. 2-13). Als er wordt gewerkt met een optie verkoop moet het goed dat wordt verkocht, worden aangegeven op het moment dat de factuur komt of wordt opgemaakt.
	<b>Douane-entrepot, goederen in</b>	Neen. Douane-entrepot geldt enkel nog voor niet-communautaire goederen.
	<b>Draagkrakketten</b>	Neen. Enkel wanneer het gaat om een goederenbeweging met het oog op de lancering of op het ogenblik van de lancering zelf.
<b>E</b>	<b>E-commerce</b>	Neen (geen fysieke drager). Levering via internet.
	<b>Eerstehulpgoederen</b>	Ja.
	<b>Elektriciteit</b>	Neen. De gegevens worden verzameld via de netwerkbeheerder.
	<b>Europese of andere internationale instellingen in andere lidstaten, leveringen aan of verwervingen van</b>	De internationale instelling maakt deel uit van het statistisch territorium van het land waar het is gelegen. Dat wil zeggen dat leveringen naar of verwervingen van internationale instellingen in andere lidstaten, en verwervingen of leveringen door internationale instellingen vanuit of naar andere lidstaten moeten worden aangegeven. De code voor het land van bestemming of herkomst is het land van vestiging. Handel tussen internationale instellingen en bedrijven in hetzelfde land is uitgesloten.
	<b>Europese of andere internationale instellingen in België, leveringen aan of verwervingen van</b>	Neen.
<b>F</b>	<b>Filialen, moeder- of dochterbedrijven, goederenbewegingen tussen</b>	Ja. Meestal transactiecode 1 (eigendomsoverdracht tegen compensatie), behalve wanneer het gaat om leveringen of verwervingen met 'het oog op' of 'na' loonverdeling of maakloon (transactiecodes 4 of 5); goederenbewegingen 'na' herstelling of onderhoud (transactiecode 6); zuivere stockverplaatsingen (transactiecode 9) of gratis leveringen (transactiecode 3). Altijd de volledige goederenwaarde aangeven uitzonderlijk in geval van goederenbewegingen na herstelling of onderhoud, hier is de waarde gelijk aan de waarde van de herstelling of het onderhoud.
<b>G</b>	<b>Gas</b>	Neen. De gegevens worden verzameld via de netwerkbeheerder.
	<b>Geringe waarde</b>	zie Lage waarde transacties
	<b>Geschenksendingen of gratis zendingen</b>	Ja. Transactiecode 3, met de volledige waarde van de goederen.
<b>H</b>	<b>Hardware apparatuur in combinatie met de software</b>	Ja, aangifte als één geheel. Totale waarde van het geheel.
	<b>Huur, verhuur, en terugzending na verhuur</b>	Ja, indien de verwachte duur van het tijdelijk gebruik meer bedraagt dan 24 maanden.

<b>I</b>	<b>Industriële installaties, sleutel op de deur</b>	Ja, op het moment van de sleutel op de deur. Moet verdeeld worden over de verschillende goederencodes. Transactiecodes 1 of 8. Boven een bepaalde waarde en onder bepaalde voorwaarden kan de toestemming voor het gebruik van een speciale aangiftheregeling worden bekomen. Gelieve hiervoor contact op te nemen met de sectie Informatie (tel. : 02 221 40 99).
	<b>Informatiedragers</b>	Neen, indien op een bepaald aangever toegesneden informatica of software. Ja, standaard software
<b>L</b>	<b>Lage waarde transacties</b>	Ja. Indien < 200 € gebruik van goederencode 9950.0000. Handleiding Deel I - Blz 9-2
	<b>Leasing, financiële</b>	Enkel financiële leasing met eigendomsoverdracht moet worden aangegeven op het moment van de eigendomsoverdracht. Gebruik hiervoor transactiecode 1 en geef de totale waarde van de goederen, d.i. de restbetaling + periodieke afbetalingen in één som.
	<b>Leasing, operationele en andere</b>	Ja, indien de verwachte duur van het contract meer bedraagt dan 24 maanden. Gebruik hiervoor transactiecode 9.
	<b>Leeggoed, gewaarborgd</b>	Neen, voor zover het een in- of uitvoer van tijdelijke aard is (zie voorwaarden punt c) p. 2-13).
	<b>Levering met installatie of montage</b>	Ja. Enkel de waarde van de goederen moeten worden aangegeven. Transactiecode 1.
	<b>Luchtvaartuigen</b>	Ja. Luchtvaartuigen moeten worden gemeld via e-mail aan: <a href="mailto:information.foreigntrade@nbb.be">information.foreigntrade@nbb.be</a>
	<b>Luxemburg, handel met</b>	Ja, volgens de gewone regels.
<b>M</b>	<b>Monsters en stalen</b>	Neen, voor zover zij niet het voorwerp van een handelstransactie zijn. Ja, commerciële monsters (tegen betaling), Transactiecode 1.
<b>O</b>	<b>Onderhoudsmateriaal</b>	Neen, als het een tijdelijke in- of uitvoer betreft (zie voorwaarden punt c) p. 2-13). Ja, als het een (latere) verkoop betreft, het onderhoudsmateriaal moet worden aangegeven op het moment dat de factuur komt of wordt opgemaakt. Transactiecode 1.
	<b>Onderzoeken en rapporten</b>	Neen.
	<b>Overzeese gebieden van Frankrijk, Canarische Eilanden</b>	Neen. De douanedocumenten blijven van kracht. Zie ook "Handleiding Intrastat deel 1 - Basis" - p 7-5.
<b>P</b>	<b>Producten van de zee</b>	Ja. Producten van de zee moeten worden gemeld via e-mail aan: <a href="mailto:information.foreigntrade@nbb.be">information.foreigntrade@nbb.be</a>
	<b>Proefzending</b>	zie Zending op proef
<b>R</b>	<b>Reclamemateriaal</b>	zie Monsters en stalen
	<b>Reparatie</b>	Neen, goederenbewegingen "met oog op" herstelling of onderhoud zijn vrijgesteld van aangifte. Ja, goederenbewegingen "na" herstelling of onderhoud moeten aangegeven worden met transactiecode 6; als waarde dient enkel de waarde van de herstelling of het onderhoud aangegeven te worden. Zie code 9945.0000.
	<b>Ruilhandel</b>	Ja. Tegenprestatie is in natura. Transactiecode 1.
	<b>Ruimtevaartuigen</b>	Ja. Ruimtevaartuigen moeten worden gemeld via e-mail aan: <a href="mailto:information.foreigntrade@nbb.be">information.foreigntrade@nbb.be</a>
<b>S</b>	<b>Sale-and-lease-back operatie (verkoop gevolgd door leasing)</b>	Neen, bij dit soort operaties verlaten de goederen het land meestal niet. Wat wel moet worden aangegeven is natuurlijk de oorspronkelijk aankoop van het goed (niet de wederaankoop).

	<b>Scheepsbevoorrading (boordprovisie) en bunkering</b>	Neen. De douanedocumenten blijven van kracht voor leveringen aan schepen en vliegtuigen. Het spreekt voor zich dat indien de scheepsbevoorrading (verkoop) wordt vooraf gegaan door een intracommunautaire verwerving (aankoop in een andere lidstaat) of intracommunautaire levering, deze laatste verwerving/levering wel dient te worden aangegeven. Dan moet u ook de juiste goederencode gebruiken.
	<b>Schepen</b>	Ja. Zeevaartuigen, pleziervaartuigen en binnenvaartuigen moeten worden gemeld via e-mail aan: <a href="mailto:information.foreigntrade@nbb.be">information.foreigntrade@nbb.be</a>
	<b>Software geleverd via e-mail of internet</b>	Neen. Aangezien er geen fysieke drager is, moeten dergelijke "goederen" niet worden opgenomen in intrastat
	<b>Software op maat</b>	Neen. Voor zover de dienstverlening in de software doorslaggevend is.
	<b>Softwarepakketten (commerciële)</b>	Ja. Waarde van het pakket gebaseerd op de factuurwaarde. Neen, indien levering via e-mail of internet (geen fysieke informatiedrager).
	<b>Standaardruil</b>	Ja, met transactiecode 1. De waarde van het te herstellen goed is de waarborg van het goed + de factuurwaarde van de dienst
<b>T</b>	<b>Tankbeurt in het buitenland</b>	Neen, als btw wordt betaald in het land van aankoop (plaatselijk verbruik). Ja, als btw wordt betaald in het land van aankomst (geldt als verwerving).
	<b>Tijdelijk gebruik</b>	Neen. Indien voldaan aan de voorwaarden: a) geen voorwerp van maakloon/loonveredeling b) voor een termijn van minder dan 24 maanden c) niet voor BTW-doeleinden aangegeven Ja. Indien een van de drie voorwaarden niet is vervuld.
<b>V</b>	<b>Veiling in het eigen land, leveringen aan</b>	Neen.
	<b>Veredeling of maakloonwerk</b>	Ja. Transactiecodes 4/5. Altijd de volledige waarde aangeven.
	<b>Verhuis</b>	Neen, indien geen handelstransactie.
	<b>Verkoop op proef</b>	Ja. Op het moment van het akkoord over de aankoop. Transactiecode 1.
	<b>Verkoop via commissionair</b>	De waarde die voor intrastat moet worden aangegeven, is de waarde van het goed. Zie punt "Levering/ verwerving met tussenkomst van een commissionair" op p. 3-8
	<b>Verpakkingen</b>	Neen, indien ze samen met de verpakte goederen worden verhandeld en/of daarna worden teruggestuurd. Ja, als het verhandelde verpakkingen betreft die definitief worden verzonden of ontvangen en als de verpakking op zichzelf wordt ge- of verkocht.
	<b>Verplaatsing van stock: de goederen blijven eigendom van de verzender</b>	Ja. De verzending wordt door de eigenaar aangegeven met de transactiecode 9. De aankomst wordt door de fiscaal vertegenwoordiger van de eigenaar of de direct voor BTW-doeleinden geregistreerde eigenaar aangegeven met dezelfde transactiecode. Idem wanneer de goederen vervolgens weer naar de lidstaat van verzending worden verstuurd. Opgelet: indien goederen worden verstuurd naar een opslagruimte in een andere EU-lidstaat met de bedoeling deze te verkopen moet, afhankelijk van de situatie, aangegeven worden met transactiecode 1 of 9: zie punt "verzending/aankomst met oog op verkoop" p. 2-3.
	<b>Vervanging van niet teruggezonden goederen</b>	Neen. Vervanging van teruggezonden goederen moeten aangegeven worden met transactiecode 1.
	<b>Vervoermiddelen, nieuwe</b>	Ja. Ook bij verkoop van BTW-plichtige in België aan een particulier in een andere Lidstaat.

	<b>Verzekeringen</b>	Neen.
	<b>Verzendingen (onmiddellijk) naar andere lidstaten voorafgegaan door een invoer uit derde landen</b>	Ja. Ook als deze "transit" gebeurd via een aansprakelijk vertegenwoordiger (BTW-NR 796.5XX.XXX) van een bedrijf in de lidstaat van aankomst.
	<b>Voorschotten voor een levering waarbij de verscheping pas na bijvoorbeeld 5 maand plaatsvindt</b>	Neen. De aangifte vindt plaats op het moment van de aankomst/levering en voor het totale bedrag. Voorschotten worden niet apart aangegeven.
	<b>Vernietiging zonder terugzending</b>	Neen. Enkel de oorspronkelijke aankomst/verzending moet aangegeven worden. Indien er een creditnota opgesteld wordt voor deze goederen, moet deze creditnota aangegeven worden in Intrastat (zie beslissingsschema's voor de behandeling van creditnota's in "HANDLEIDING INTRASTAT DEEL I - BASIS").
<b>W</b>	<b>Waardepapieren</b>	Neen.
	<b>Wettige betaalmiddelen</b>	Neen.
	<b>Wisselstukken van vervoermateriaal</b>	Ja, indien de levering of verwerving niet van tijdelijke aard is. Transactiecode 1.
	<b>Weigering zonder terugzending</b>	Neen. Enkel de oorspronkelijke aankomst/verzending moet aangegeven worden. Indien er een creditnota opgesteld wordt voor deze goederen moet deze creditnota aangegeven worden in Intrastat (zie beslissingsschema's voor de behandeling van creditnota's in "HANDLEIDING INTRASTAT DEEL I - BASIS").
<b>Z</b>	<b>Zending op proef</b>	Ja. Transactiecode 1. Zie ook blz. 2-6
	<b>Zichtzending</b>	Ja. Transactiecode 1. Zie ook blz. 2-6



## 3. De band met de BTW

### 3.1 Inleiding

De BTW-aangifte vormt een belangrijke informatiebron voor INTRASTAT.

Allereerst worden de voor Intrastat aangifteplichtige ondernemingen in hoofdzaak geselecteerd op basis van de waarden opgenomen in de roosters betreffende de intracommunautaire handelingen van de periodieke BTW-aangiften.

Vervolgens worden de INTRASTAT-waarden die werden aangegeven door deze geselecteerde ondernemingen vergeleken met de waarden die zij aangeven voor de BTW (ter controle wordt tevens gebruik gemaakt van o.m. de driemaandelijke opgave van de intracommunautaire leveringen).

De instellingen (ziekenhuizen, OCMW's, ...) die een "bijzondere BTW-aangifte" indienen en die meer dan € 700 000 goederen verwerven zijn eveneens Intrastat-plichtig. Als controlevakken hanteren wij hier de vakken 71, 72 en 73 van de bijzondere BTW-aangifte.

We wijzen erop dat de informatiestroom tussen de BTW en de statistiekdienst in één richting verloopt: de statistiekdienst ontvangt gegevens van de BTW-administratie, maar omgekeerd wordt statistische informatie in geen geval naar de BTW-administratie toegezonden.

Zoals hierboven gesteld, wordt door de statistiekdienst veel beroep gedaan op de BTW-gegevens. Uit contacten met de aangevers hebben we evenwel opgemerkt dat er een aantal misverstanden en onduidelijkheden bestaan omtrent de precieze band tussen INTRASTAT en BTW. Heel wat aangevers zijn van mening dat er kost wat kost volledige overeenstemming moet bestaan tussen INTRASTAT en BTW (en in het bijzonder met de roosters 46 en 86) wat niet steeds correct is.

De methodologie van beide soorten aangiften verschilt, waardoor de boeking in Intrastat en de BTW niet altijd parallel verloopt. Een klassiek voorbeeld hiervan zijn de driehoekshandelsoperaties die wel in de BTW-roosters 46 of 86 worden opgenomen maar niet in Intrastat (in dit geval geldt de rubriek 'T' in de opgave van de intracommunautaire leveringen als controlemiddel). Juist als gevolg van verschillen in de methodologie is het in sommige gevallen onjuist te streven naar volledige overeenstemming.

In dit hoofdstuk worden verschillen en gelijkenissen toegelicht tussen Intrastat en BTW.<sup>1</sup> Als we spreken over de **vergelijking BTW-Intrastat** en vooral hoe deze zich tot elkaar verhouden, dient er op gewezen te worden dat het hier **enkel de roosters 46, 48, 84 en 86 van de BTW-aangifte betreft die vergeleken worden met de Intrastat-aangifte, met dien verstande dat de roosters 48 en 84 ook creditnota's kunnen bevatten omtrent de intracommunautaire diensten. Daarom zullen we ook een vergelijking maken met de "Opgave van de Intracommunautaire Leveringen" waarbij we rekening houden met wat is aangegeven onder code "L"!**

**In geval van een bijzondere aangifte, zijn het de vakken 71, 72 en 73.**

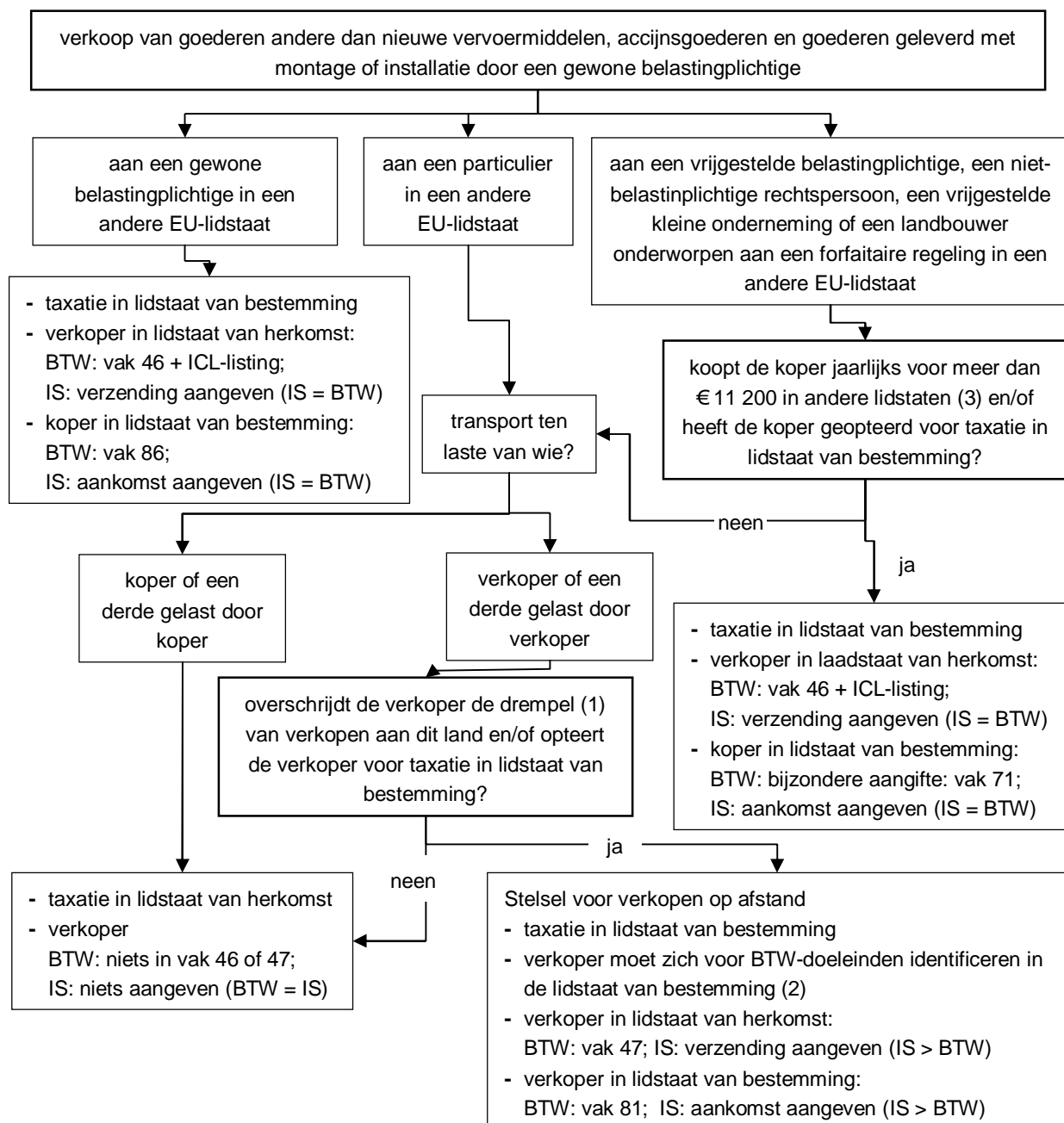
In dit hoofdstuk wordt steeds verondersteld dat in de lidstaat van verzending alsook in de lidstaat van aankomst de "Belgische" regelgeving van toepassing is. In een voorbeeld - waarbij verschillende EU-lidstaten betrokken zijn - kan dus elke lidstaat vervangen worden door België.

De BTW onderscheidt verschillende soorten verkopen: verkopen van nieuwe vervoermiddelen, accijnsgoederen en goederen andere dan deze opgesomde goederen; verkopen door een gewone belastingplichtige aan andere gewone belastingplichtigen, aan particulieren, aan niet-belastingplichtige rechtspersonen enz. ...<sup>2</sup> Voor deze verschillende verkopen geldt een andere BTW-regeling. In dit hoofdstuk wordt vermeld hoe deze gevallen en andere bijzondere gevallen behandeld worden in het kader van Intrastat.

<sup>1</sup> Deze handleiding kan niet als referentie gebruikt worden in de relatie tussen de aangever en de BTW-administratie. De Intrastat-administratie is niet bevoegd voor de toepassing van de BTW-wetgeving.

<sup>2</sup> In dit hoofdstuk wordt steeds verondersteld dat de verkoper een gewone belastingplichtige is.

### 3.2 Goederen andere dan nieuwe vervoermiddelen, accijnsgoederen en goederen geleverd met montage of installatie



(1) Deze drempel verschilt per lidstaat van bestemming: België: € 35 000 / Denemarken: 280 000 DKK / Duitsland: € 100 000 / GB: 70 000 GBP / Frankrijk: € 100 000 / Griekenland: € 35 000 / Ierland: € 35 000 / Italië: € 35 000 / Luxemburg: € 100 000 / Nederland: € 100 000 / Portugal: € 35 000 / Spanje: € 35 000 / Oostenrijk: € 100 000 / Finland: € 35 000 / Zweden: 320 000 SEK / Polen: 160 000 PLN / Cyprus: € 35 000 / Tsjechië: 1 140 000 CZK / Letland: 24 000 LVL / Litouwen: 125 000 LTL / Hongarije: € 35 000 / Slovenië: € 35 000 / Slowakije: € 49 791 / Malta: € 35 000 / Estland: 550 000 EEK  
De verkopen van accijnsgoederen, nieuwe vervoermiddelen, goederen met montage of installatie en de verkopen aan gewone belastingplichtigen, vrijgestelde belastingplichtigen, vrijgestelde kleine ondernemingen en niet-belastingplichtige rechtspersonen die hun intracommunautaire verwervingen aan de onderwerpen in het land van bestemming, komen niet in aanmerking voor deze drempel.

(2) Zich laten registreren voor BTW-doeleinden in de lidstaat van bestemming kan via directe BTW-registratie of via het aanstellen van een fiscaal vertegenwoordiger.

(3) Het betreft hier de intracommunautaire verwervingen van de afnemer. De aankopen die betrekking hebben op accijnsgoederen, nieuwe vervoermiddelen of goederen geleverd met montage en installatie komen niet in aanmerking. € 11 200 is de drempel die van toepassing is in België (m.a.w. voor een Belgische afnemer).

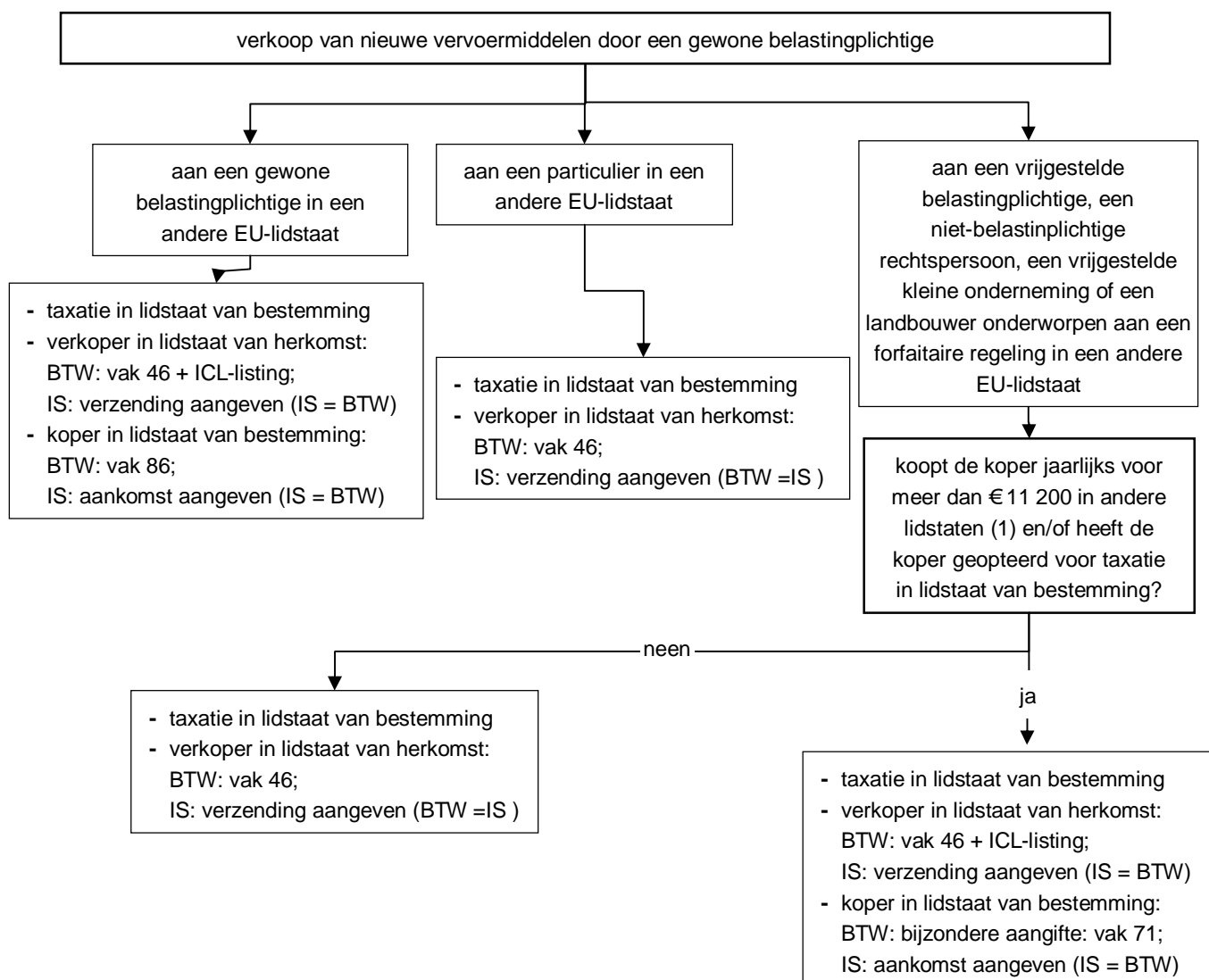
### 3.3 Nieuwe vervoermiddelen

De taxatie gebeurt altijd in de lidstaat van verbruik, ook als de afnemers particulieren, niet-belastingplichtige rechtspersonen of vrijgestelde belastingplichtigen zijn.

De verkopers-belastingplichtigen doen vrijgestelde intracommunautaire leveringen. De verwerving is belast en de koper is de btw verschuldigd. De belasting wordt geïnd op het moment van inschrijving van het voertuig. Het is niet nodig dat de verkoper zich laat registreren voor BTW-doeleinden.

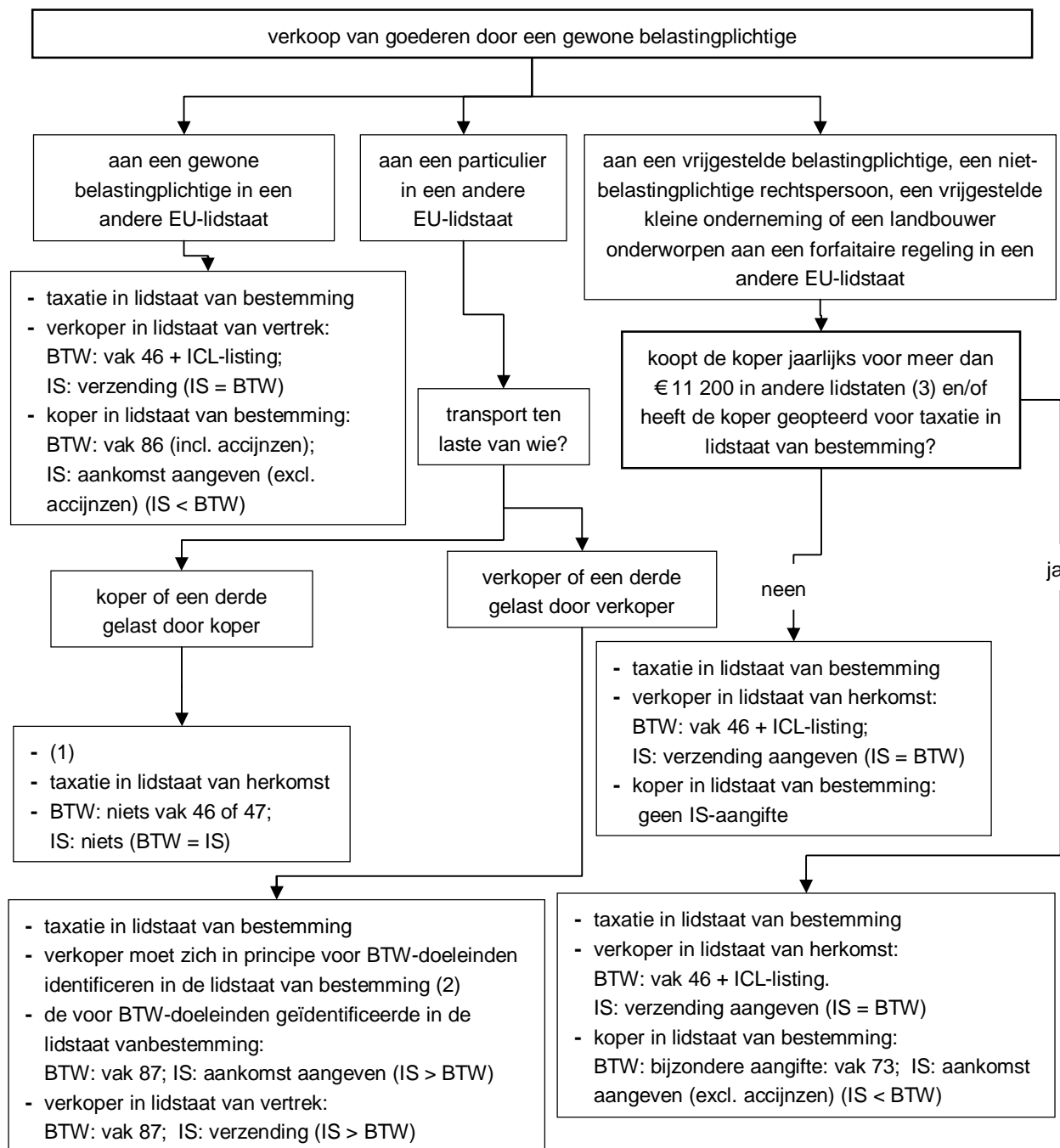
Verkopen van nieuwe voertuigen aan particulieren moeten worden opgenomen in de Intrastat-aangifte.

Opmerking: Voor oude of tweedehands vervoermiddelen geldt de regeling die van toepassing is op de gewone goederen.



(1) Het betreft hier de intracommunautaire verwervingen van de afnemer. De aankopen die betrekking hebben op accijnsgoederen, nieuwe vervoermiddelen of goederen geleverd met montage en installatie komen niet in aanmerking. € 11 200 is de drempel die van toepassing is in België (m.a.w. voor een Belgische afnemer).

### 3.4 Accijnsgoederen



(1) Dit geldt enkel indien de particulier goederen koopt in een andere lidstaat voor eigen gebruik en binnen bepaalde indicatieve limieten.

(2) De BTW-administratie heeft een vereenvoudigingsregel ingebouwd waardoor het registreren voor BTW-doeleinden niet verplicht is.

(3) Het betreft hier de intracommunautaire verwervingen van de afnemer. De aankopen die betrekking hebben op accijnsgoederen, nieuwe vervoermiddelen of goederen geleverd met montage en installatie komen niet in aanmerking. € 11 200 is de drempel die van toepassing is in België (m.a.w. voor een Belgische afnemer).

### 3.5 Bijzondere gevallen

#### Goederen geleverd met montage of installatie

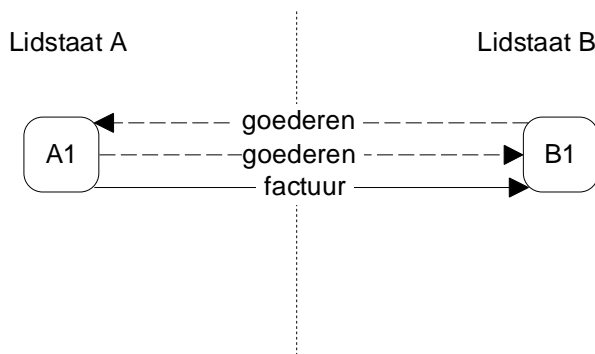
De leverancier doet zelf de montage of de installatie of gelast er een derde mee. De levering vindt voor de BTW plaats in het land waar de goederen worden geïnstalleerd. De leverancier is in principe verplicht zich te laten registreren voor BTW-doeleinden in de lidstaat van bestemming.<sup>1</sup> Indien deze verkopen met installatie of montage een toevallig karakter hebben kan de leverancier opteren voor het stelsel van de verlegging van de BTW-heffing naar de medecontractant. In geval van verlegging van de BTW naar de medecontractant wordt deze handeling in de BTW-aangifte opgenomen door de verkoper in rooster 47 en dus niet in rooster 46. De koper geeft deze handeling in de BTW-aangifte in rooster 87 aan en niet in rooster 86.

**Voor INTRASTAT moeten enkel de materialen worden opgenomen.** Indien de factuur een globale waarde omvat voor zowel materialen als diensten, moet een schatting worden gemaakt van het aandeel van de materialen.

Conclusie: IS > BTW

#### Maakloonwerk en loonveredeling

Goederen worden vaak tijdelijk overgebracht van één lidstaat (B) naar een andere lidstaat (A), met de bedoeling ze daar een bewerking te laten ondergaan. Na bewerking worden de goederen vervolgens weer naar de opdrachtgever in de lidstaat van verzending teruggestuurd (B).<sup>2</sup> In de BTW-wetgeving spreekt men in dit geval van bilaterale loonveredeling; het betreft een strikte heen-en-weer beweging van de goederen (voor en na loonveredeling) tussen dezelfde partijen en dezelfde lidstaten.



<sup>1</sup> In geval het een levering met montage of installatie in België betreft, kan de BTW-administratie echter een vrijstelling verlenen op de verplichting tot het identificeren voor BTW-doeleinden indien bepaalde voorwaarden voldaan zijn (vereenvoudiging: Aanschrijving Belgische administratie nr. 4/1979; verlegging van heffing naar medecontractant; dit is volgens de Belgische wetgeving). In dit geval zal de medecontractant deze handeling boeken in rooster 87 en deze aankomst aangeven voor Intrastat.

<sup>2</sup> Het kan ook dat de goederen na bewerking niet teruggestuurd worden naar de lidstaat van verzending maar naar een andere lidstaat of dat ze blijven in de lidstaat waar de verwerking is verricht. Deze gevallen worden behandeld in punt 5.3.2 van '5 Maakloon en loonveredeling'.

Voor de BTW wordt deze goederenbeweging niet gelijkgesteld aan een intracommunautaire levering of verwerving, en wordt aldus niet opgenomen in de roosters 46 en 86 van de BTW-aangifte. Het maakloonwerk wordt door de BTW beschouwd als een dienst. De opdrachtgever boekt in rooster 88, de maakloonwerker boekt in rooster 44.

Voor INTRASTAT moet echter bij de verzending of aankomst met het oog op een bewerking de volledige (geschatte) waarde van het goed worden aangegeven. Bij de terugkomst of de wederverzending van het goed na de bewerking moet voor INTRASTAT diezelfde (geschatte) waarde worden aangegeven, ditmaal eventueel vermeerderd met de kosten voor bewerking.

**Deze transacties komen op de INTRASTAT-aangifte met de code 4 of 5 voor de code van de aard van transactie en de totale waarde.**

Conclusie bilaterale loonveredeling: IS > BTW

Er bestaan veel varianten op deze bilaterale loonveredeling, bijvoorbeeld: na de loonveredeling worden de goederen naar een koper doorgestuurd, deze koper kan zich bevinden in de lidstaat van de dienstverrichter, de opdrachtgever of een andere lidstaat enz. ... Wij noemen deze varianten in de handleiding 'multilaterale loonveredeling'. Welke transactiecodes in deze gevallen moeten gebruikt worden en of de handelingen in de BTW-aangifte al dan niet in de roosters 46 en 86 worden opgenomen, wordt besproken in Hoofdstuk 4 Maakloon en Loonveredeling onder punt 4.3. Multilaterale loonveredeling - p. 5-4.

#### **Verkopen op afstand**

Verkopen op afstand worden in de BTW niet opgenomen in het rooster 46 door de verkoper (wel in rooster 47) en niet in het rooster 86 (wel in rooster 81) door de fiscaal vertegenwoordiger of de direct voor BTW-doeleinden-geregistreerde.

Conclusie: IS > BTW zowel bij aankomsten als bij verzendingen

#### **Financiële leasing**

Bij financiële leasing van een goed heeft de leasingnemer op het einde van het leasingcontract de mogelijkheid de eigendom van het goed te verwerven. Indien hij van deze mogelijkheid gebruik maakt is er voor de BTW sprake van een intracommunautaire levering en verwerving.

Voor de BTW moet enkel de restbetaling op het einde van het contract, bij het lichten van de optie, worden opgenomen in de roosters 46 en 86 (al naargelang de aangever het goed levert of verwerft) en op voorwaarde dat de eigendomsoverdracht gepaard gaat met een verzending van het goed van de ene lidstaat naar de andere. De huurbetalingen worden als diensten beschouwd en als zodanig in de periodieke BTW-aangiften opgenomen. Voor INTRASTAT daarentegen moet de volledige waarde van het goed worden aangegeven (de som van alle voorafgaande huurbetalingen, met inbegrip van de restbetaling) op het moment van de eigendomsoverdracht.

**Deze transacties komen op de INTRASTAT-aangifte met de code 1 voor de code van de aard van de transactie en de totale waarde.**

Conclusie: IS > BTW

## Huurkoop

Anders dan bij financiële leasing waar op het einde van de huurtermijn een koopoptie is voorzien, gaat bij huurkoop de eigendom van het gehuurde goed op het einde van de huurtermijn sowieso over op de huurder, zonder dat hij daarvoor een optie dient te lichten. Daar de huurkoop voor de BTW voor zijn totaliteit beschouwd wordt als een levering, moet de volledige waarde van de transactie in het rooster 46 of 86 worden opgenomen, voor zover de handeling gepaard gaat met een verzending van het goed van de ene lidstaat naar de andere.

**Voor Intrastat moet in dit geval een verzending of een aankomst worden aangegeven.**

Conclusie: IS = BTW

## Levering/ verwerving met tussenkomst van een commissionair

Een commissionair treedt op in eigen naam en voor rekening van zijn lastgever. Hier zijn er dus drie partijen. Verder is er een factuur tussen de leverancier en de commissionair en tussen de commissionair en de verkrijger van de goederen.<sup>1</sup> De goederen kunnen rechtstreeks van de oorspronkelijke leverancier naar de uiteindelijke verkrijger van de goederen gaan. In dit geval hebben we te maken met driehoekshandel (voor meer uitleg inzake wie moet aangeven voor Intrastat en welke vakken gebruikt worden in de BTW: zie 5. Driehoekshandel). De goederen kunnen ook eerst naar de commissionair verzonden worden en daarna naar de uiteindelijke klant.

Wat de **waarde** betreft die moet aangegeven worden in Intrastat, dient het volgende opgemerkt te worden:

- Indien de lastgever de leverancier van het goed is, is de maatstaf van heffing in de eerste factuur de waarde van goederen verminderd met het commissieloon. Voor Intrastat moet dit commissieloon er terug bijgeteld worden (voor Intrastat moet namelijk de waarde van de goederen aangegeven worden).
- Indien de lastgever de afnemer van de goederen is, is de maatstaf van heffing in de tweede factuur gelijk aan de waarde van de goederen vermeerderd met het commissieloon. Voor Intrastat moet dit commissieloon terug afgetrokken worden (voor Intrastat moet namelijk de waarde van de goederen aangegeven worden).

Conclusie:

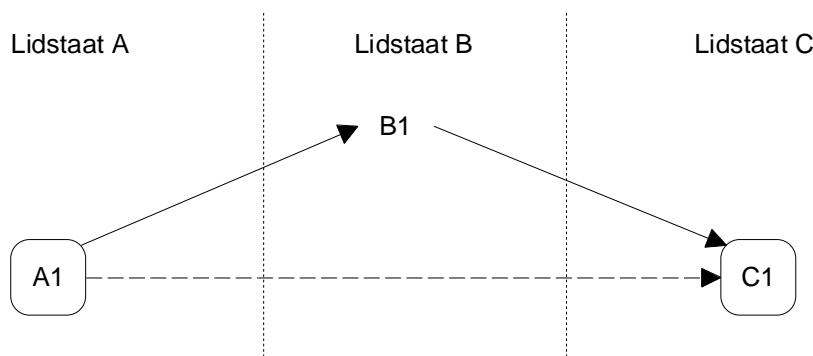
Afhankelijk van wie de lastgever is en van wie moet aangegeven voor Intrastat in de betrokken lidstaat zal  $IS < BTW$ ,  $IS = BTW$  of  $IS > BTW$  zijn. Het is dan onmogelijk een algemene conclusie te geven omdat er veel mogelijke situaties zijn en de uitkomst steeds verschillend is.

## Driehoekshandel

Een handelaar B1 in lidstaat B is de tussenpersoon in een driehoekshandel (of zgn. kettingverkoop). B1 in lidstaat B koopt een goed bij een leverancier A1 in een lidstaat A en verkoopt het vervolgens aan een klant C1 in lidstaat C. Er gaat een factuur van A1 naar B1 en van B1 naar C1. Het goed gaat rechtstreeks van de oorspronkelijke leverancier (A1 in lidstaat A) naar de uiteindelijke klant C1 in lidstaat C, het vervoer is geregeld in de contractuele relatie A1-B1 en B1 past de vereenvoudigingsregel toe voor driehoekshandel.

<sup>1</sup> Opmerking: in geval van een koop/verkoop met commissie maar zonder tussenkomst van een commissionair, factureert de leverancier de goederen direct aan de ontvanger (dus slechts één factuur en de factuur bevat enkel de waarde van de goederen). Het commissieloon wordt dan als een dienstverlening beschouwd in de BTW en gefactureerd door de makelaar of lasthebber aan de lastgever. In dit geval is de  $BTW = IS$ .





Voor de BTW neemt de tussenpersoon (B1) zowel een intracommunautaire verwerving (rooster 86) als een intracommunautaire levering (rooster 46) op.

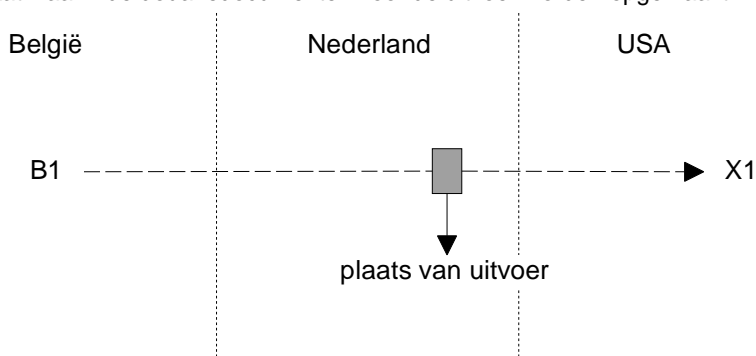
**Voor INTRASTAT echter neemt de tussenpersoon B1 niets op, aangezien er geen fysieke goederenbeweging heeft plaatsgehad.**

Dit verschil met Intrastat moet bevestigd worden in de bedragen opgenomen onder de rubriek 'T' van de VIES-listing (dit is de rubriek van de driehoekshandeloperaties in de maandelijkse opgave van de intracommunautaire leveringen).

Conclusie: IS < BTW (voor B1 en voor zowel de verwervingen als de leveringen)  
(Voor meer uitleg inzake driehoekshandel: zie "5. Driehoekshandel".)

#### Onrechtstreekse uitvoer

Een onrechtstreekse uitvoer is een uitvoer naar een niet-EU-lidstaat via een andere lidstaat waarin de douanedocumenten voor de uitvoer worden opgemaakt.



Bijvoorbeeld : een Belg voert uit naar de USA, maar brengt (of laat brengen) de goederen eerst naar de haven van Rotterdam waar de nodige uitvoerdocumenten worden opgemaakt voor de Nederlandse douane. Let wel: dit is uitzonderlijk. De regel zegt dat de uitvoerformaliteiten moeten worden vervuld in de lidstaat van vertrek (in ons voorbeeld België), tenzij aan bepaalde voorwaarden is voldaan. Laten we ons voorbeeld hernemen. Aangezien de uitvoerformaliteiten in Nederland worden vervuld, beschikt de NBB niet over het statistisch luik van dat document. Dat luik wordt immers door de Nederlandse statistiekdienst verwerkt.

**De uitvoerder moet daarom een INTRASTAT-aangifte opmaken voor de beweging België - Nederland, ook al doet hij een uitvoer naar de USA.**

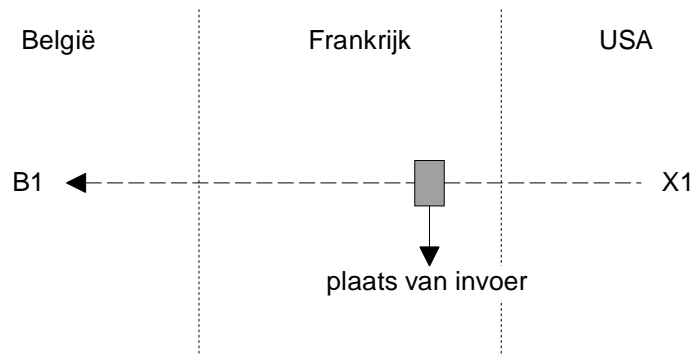
Het spreekt voor zich dat deze INTRASTAT-aangifte niet meer nodig is indien de uitvoerdocumenten toch in België worden opgemaakt.

De onderneming moet zich steeds laten identificeren in het buitenland voor BTW doelstellingen (fiscaal vertegenwoordiger).

Conclusie: IS = BTW

#### Onrechtstreekse invoer

Omgekeerd kunnen ook goederen uit een extracommunautair land in een lidstaat van de Europese Unie worden ingevoerd via een andere lidstaat waarin de invoerformaliteiten worden afgehandeld. In dit geval spreekt men van indirecte of onrechtstreekse invoer.



Bijvoorbeeld : een Belgische firma voert goederen in vanuit de USA, maar de invoer en het in het vrije verkeer en in het verbruik stellen gebeurt in de haven van Calais.

**In dit geval zal voor Intrastat: in België een aankomst vanuit Frankrijk, en in Frankrijk een verzending naar België worden aangegeven om de volledige goederenstroom te kunnen samenstellen.**

Voor de douane is er een invoer in Frankrijk en niet in België.

De onderneming moet zich steeds laten identificeren in het buitenland voor BTW doelstellingen (fiscaal vertegenwoordiger).

Conclusie : IS = BTW

## 4. Driehoekshandel

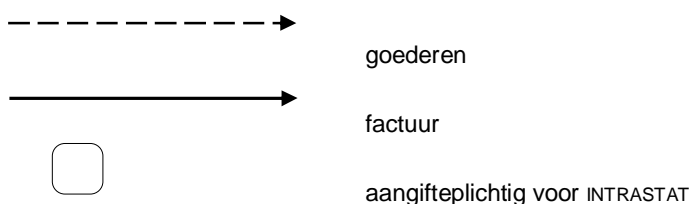
### 4.1 Algemeen - basis

#### Inleiding

Bij driehoekshandel hebben we 3 partijen: de verzender/oorspronkelijke verkoper- de tussenpersoon/intermediaire handelaar - ontvanger/finale koper. De goederen gaan rechtstreeks van de oorspronkelijke verkoper naar de finale koper. In dit hoofdstuk worden de verschillende situaties besproken waarbij deze partijen zich in 2 of 3 verschillende landen bevinden (EU-lidstaten en/of niet-EU-lidstaten). Er bestaan dan ook veel varianten die een combinatie zijn van de hieronder uiteengezette gevallen.

#### Legende tekeningen

Voor de schema's in dit hoofdstuk worden volgende letters en pijlen gebruikt:  
A, B, C: 3 verschillende lidstaten van de Europese Unie.  
X: land dat **niet** behoort tot de Europese Unie (vb. Verenigde Staten)  
A1, A2, B1, B2, C1, C2, ... ondernemingen van A, B, C, ..  
X1, X2: ondernemingen van X



In de besproken situaties zijn steeds verschillende EU-lidstaten betrokken. België kan elke lidstaat vertegenwoordigen (lidstaat A, B of C). In de tabel onder de tekening wordt vermeld wie in welk land moet aangeven voor Intrastat alsook welke roosters er o.a. in de BTW-aangifte moeten worden ingevuld.<sup>1</sup> De tabel is opgemaakt vanuit het standpunt van de Belgische Intrastat- en BTW-verplichtingen (bv. vakken 46 en 86 zullen niet dezelfde benamingen hebben in een andere EU-BTW-aangifte).<sup>2</sup>

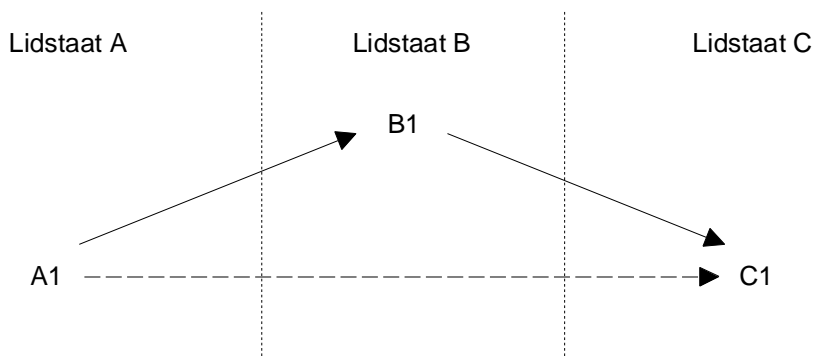
<sup>1</sup> Het gaat hier om de roosters 46, 48, 84 en 86 die voor de Intrastat-administratie relevant zijn bij de vergelijking BTW-IS.

<sup>2</sup> Deze handleiding kan niet als referentie gebruikt worden in de relatie tussen de aangever en de BTW-administratie. De Intrastat-administratie is niet bevoegd voor de toepassing van de BTW-wetgeving.

## 4.2 Gewone driehoekshandel (3 EU-lidstaten)

Dit wordt ook "echt" driehoeksverkeer genoemd.

Een onderneming in lidstaat B (B1) koopt goederen aan van A1 in lidstaat A en verkoopt ze door aan C1 in lidstaat C. Er gaat een factuur van A1 naar B1 en van B1 naar C1. De goederen daarentegen gaan rechtstreeks van A1 naar C1.



### Opmerking

In principe zal de tussenpersoon (B1) zich voor de BTW moeten laten registreren in de lidstaat van aankomst van de goederen of de lidstaat van vertrek van de goederen.<sup>1</sup> **In welk land de tussenpersoon zich precies moet laten registreren voor BTW-doeleinden hangt af van in welke contractuele relatie het vervoer is bedongen** (in de relatie A1-B1 of in de relatie B1-C1).

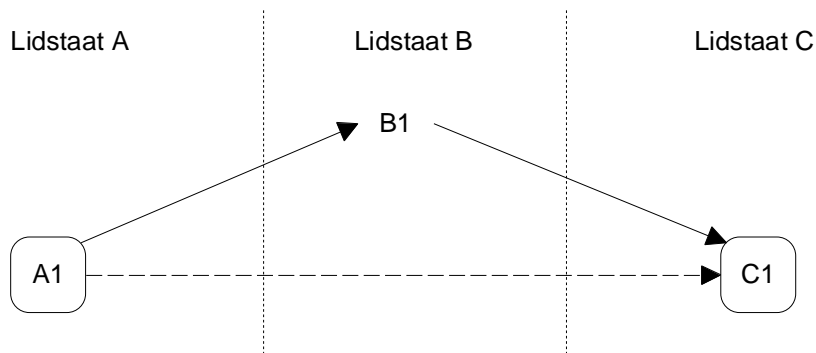
- Indien het vervoer is bedongen **in de relatie B1-C1**, moet B1 zich laten identificeren voor BTW-doeleinden in de lidstaat van vertrek van de goederen (A).
- Indien het vervoer is bedongen **in de relatie A1-B1**, moet B1 zich laten identificeren voor BTW-doeleinden in de lidstaat van aankomst van de goederen (C). Hier dient opgemerkt te worden dat B1 beroep kan doen op de **vereenvoudigingsregel voor driehoekshandel** in de BTW mits uiteraard de voorwaarden voor het mogen toepassen van deze vereenvoudigingsregel voldaan zijn. De vereenvoudigingsregel houdt in dat de tussenpersoon (B1) zich niet moet laten registreren voor BTW-doeleinden in de lidstaat van aankomst van de goederen.

Deze verschillende situaties worden hierna behandeld.

<sup>1</sup> Het laten registreren voor BTW-doeleinden kan via directe BTW-registratie of via het aanstellen van een fiscaal vertegenwoordiger.

#### 4.3 Situatie zonder identificatie voor BTW-doeleinden: toepassing van de vereenvoudigingsregel voor driehoekshandel (vervoer in relatie A1-B1)

Een onderneming in lidstaat B (B1) koopt goederen aan van A1 in lidstaat A en verkoopt ze door aan C1 in lidstaat C. Er gaat een factuur van A1 naar B1 en van B1 naar C1. De goederen daarentegen gaan rechtstreeks van A1 naar C1.



In dit geval is er een Intrastat-aangifte voor de beweging A1-C1:

	aan te geven in Intrastat	o.a. aan te geven in BTW
A1 in lidstaat A	– verzending met lidstaat van bestemming C	– verzending in rooster 46 (ICL)
B1 in lidstaat B	– niets – (geen goederenbeweging)	– aankomst in rooster 86 – verzending in rooster 46 – VIES-listing, rubriek 'T'
C1 in lidstaat C	– aankomst met lidstaat van herkomst A	– aankomst in rooster 86 (ICV)

B1 zal deze driehoekshandel in zijn VIES-listing opnemen onder de rubriek 'T'. Hierdoor kan het verschil tussen de BTW-aangifte en de Intrastat-aangifte van B1 verklaard worden. Intrastat zal in dit geval kleiner zijn dan BTW en dit voor beide stromen van B1.

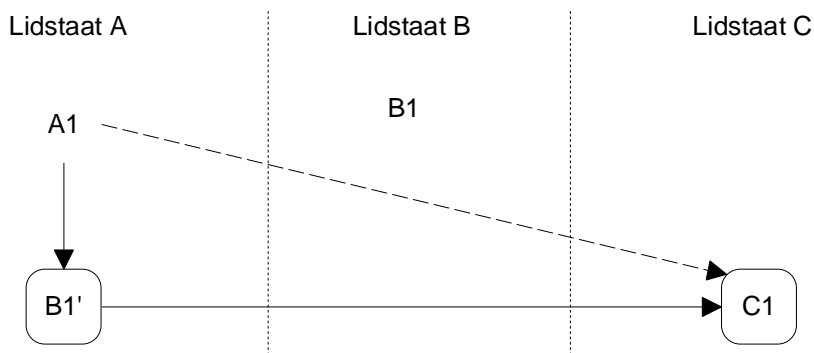
#### 4.4 Situatie met identificatie voor BTW-doeleinden in lidstaat van vertrek/aankomst

Het laten registreren voor BTW-doeleinden kan via directe BTW-registratie of via het aanstellen van een fiscaal vertegenwoordiger<sup>1</sup>.

<sup>1</sup> Niet in de EU-gevestigde ondernemingen kunnen niet opteren voor directe BTW-registratie.

**Fiscaal vertegenwoordiger/  
directe BTW-registratie in de  
lidstaat van vertrek (vervoer in  
relatie B1-C1)**

De tussenpersoon in lidstaat B (B1) stelt een fiscaal vertegenwoordiger aan in lidstaat A of registreert er zich direct voor BTW-doeleinden. De fiscaal vertegenwoordiger of de direct-voor-BTW-doeleinden-geregistreerde noemen we B1'. De factuur gaat van A1 naar B1' in lidstaat A, die op zijn beurt een factuur stuurt naar C1 in lidstaat C. De goederen gaan rechtstreeks van A1 naar C1.

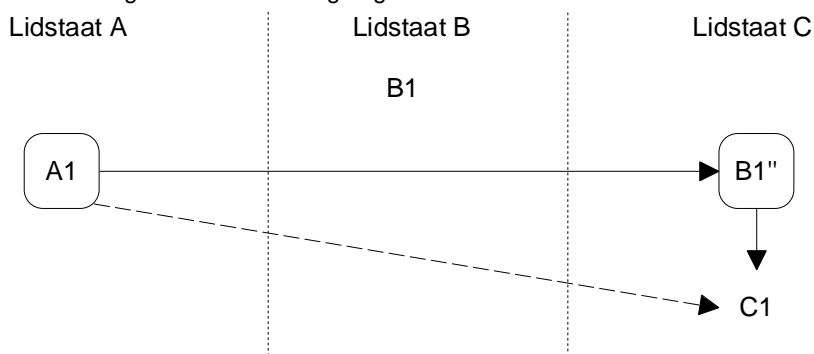


In dit geval is er een Intrastat-aangifte voor de beweging A1-C1:

	aan te geven in Intrastat	o.a. aan te geven in BTW
A1 in lidstaat A	niets	niets in rooster 46 en 86 (nationale levering)
B1 in lidstaat B	niets	niets in rooster 46 en 86
B1' in lidstaat A	verzending met lidstaat van bestemming C	rooster 46 (ICL)
C1 in lidstaat C	aankomst met lidstaat van herkomst A	rooster 86 (ICV)

**Fiscaal vertegenwoordiger/  
directe BTW-registratie in de  
lidstaat van bestemming  
(vervoer in relatie A1-B1)**

De tussenpersoon in lidstaat B (B1) stelt een fiscaal vertegenwoordiger aan in lidstaat C of registreert er zich direct voor BTW-doeleinden. De fiscaal vertegenwoordiger of de direct-voor-BTW-doeleinden-geregistreerde noemen we B1''. De factuur gaat van A1 naar B1'', die vervolgens een factuur stuurt naar C1. De goederen daarentegen gaan rechtstreeks van A1 naar C1.



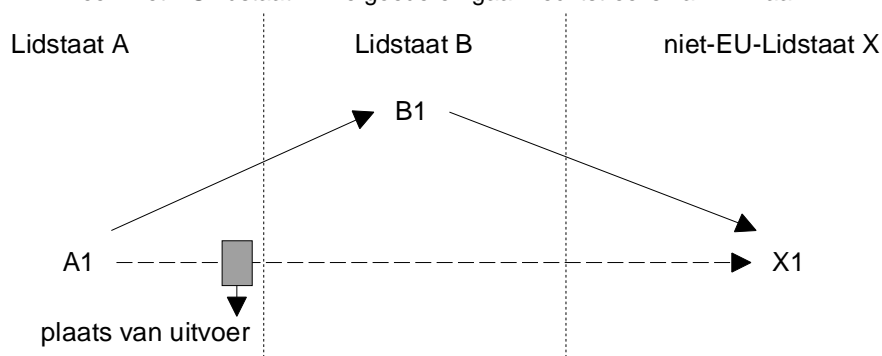
In dit geval is er een Intrastat-aangifte voor de beweging A1-C1:

	aan te geven in Intrastat	o.a. aan te geven in BTW
A1 in lidstaat A	verzending met lidstaat van bestemming C	rooster 46 (ICL)
B1 in lidstaat B	niets	niets in rooster 46 en 86
B1" in lidstaat C	aankomst met lidstaat van herkomst A	rooster 86 (ICV)
C1 in lidstaat C	niets	niets in rooster 46 en 86

## 4.5 Driehoeksverkeer met één niet EU-land

**Land van bestemming is geen EU-lidstaat**

B1 in lidstaat B koopt goederen van A1 in lidstaat A en verkoopt ze door aan X1 in een niet-EU-lidstaat X. De goederen gaan rechtstreeks van A1 naar X1.



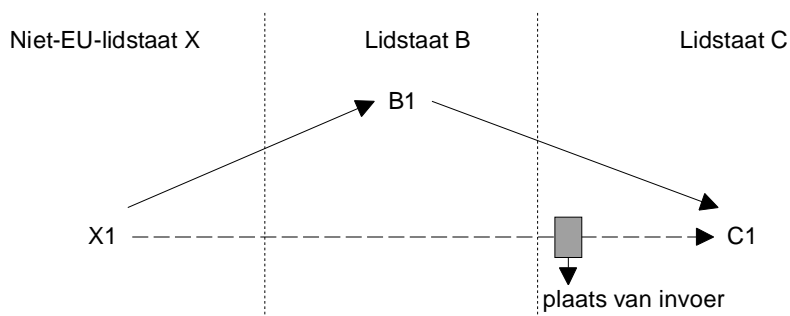
In dit geval treedt A1 op als exporteur. A1 moet een klassiek uitvoerdocument indienen (Enig Administratief Douanedocument). Het volstaat dat B1 daarvan een kopie krijgt. Noch B1, noch A1 moeten deze goederenbeweging aangeven voor INTRASTAT, ook al is er een facturatie van A1 naar B1.

In dit geval is er geen Intrastat-aangifte:

	aan te geven in Intrastat	o.a. aan te geven in BTW
A1 in lidstaat A	niets	niets in rooster 46 en 86
B1 in lidstaat B	niets	niets in rooster 46 en 86

**Land van vertrek is geen EU-lidstaat**

B1 in lidstaat B koopt goederen van X1 in de niet-EU-lidstaat X en verkoopt ze door aan C1 in lidstaat C. De goederen gaan rechtstreeks van X1 naar C1.



C1 wordt als geadresseerde aangeduid bij invoer. C1 moet een klassiek invoerdocument indienen (Enig Administratief Douanedocument). In dit geval volstaat het dat B1 daarvan een kopie krijgt. Noch B1, noch C1 moeten deze goederenbeweging aangeven voor INTRASTAT, ook al is er een facturatie van B1 naar C1.

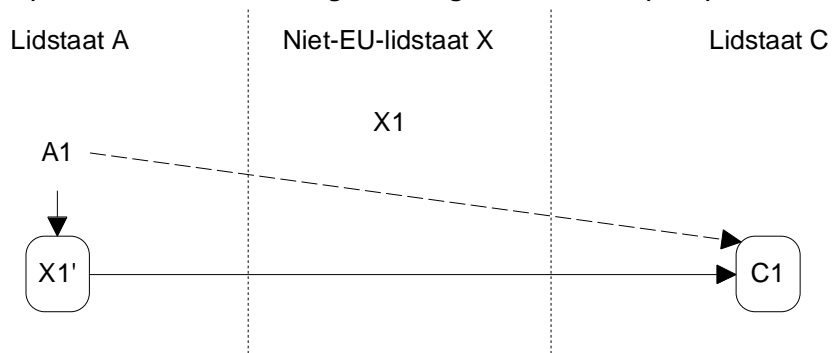
Er is geen Intrastat-aangifte:

	aan te geven in Intrastat	o.a. aan te geven in BTW
B1 in lidstaat B	niets	niets in rooster 46 en 86
C1 in lidstaat C	niets	niets in rooster 46 en 86

#### Land van de tussenpersoon is geen EU-lidstaat

Het land van de tussenpersoon (X) is geen EU-lidstaat. De tussenpersoon (X1) is verplicht een fiscaal vertegenwoordiger te hebben in de lidstaat van vertrek van de goederen (indien het vervoer is bedongen in de contractuele relatie X1- C1) of in de lidstaat van aankomst van de goederen (indien het vervoer is bedongen in de relatie A1-X1).

##### a) Situatie met fiscaal vertegenwoordiger in lidstaat A (= X1')

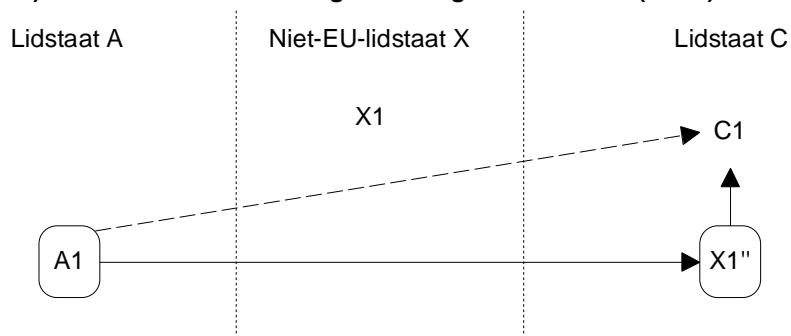


In dit geval is er een Intrastat-aangifte voor de beweging A1-C1:

	aan te geven in Intrastat	o.a. aan te geven in BTW
A1	niets	niets in rooster 46 en 86
X1'	verzending met lidstaat van bestemming C	rooster 46 (ICL)
C1	aankomst met lidstaat van herkomst A	rooster 86 (ICV)



**b) Situatie met fiscaal vertegenwoordiger in lidstaat C (= X1")**



In dit geval is er een Intrastat-aangifte voor de beweging A1-C1:

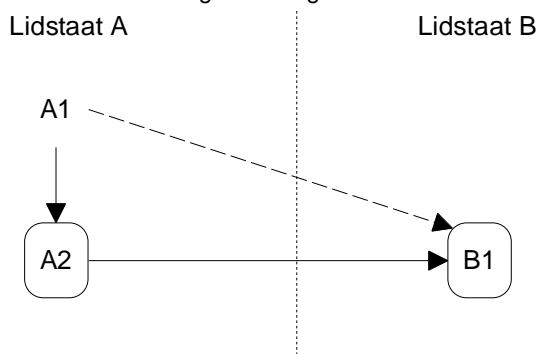
	aan te geven in Intrastat	o.a. aan te geven in BTW
A1 in lidstaat A	verzending met lidstaat van bestemming C	rooster 46 (ICL)
X1" in lidstaat C	aankomst met lidstaat van herkomst A	rooster 86 (ICV)
C1 in lidstaat C	niets	niets in rooster 46 en 86

## 4.6 Driehoeksverkeer over twee i.p.v. over drie lidstaten

### 4.6.1 Met goederenbeweging tussen 2 lidstaten

**Geval 1: nationale levering  
gevolgd door een ICL**

A2 koopt goederen van A1 in lidstaat A. A2 verkoopt deze goederen door aan B1 in lidstaat B. De goederen gaan rechtstreeks van A1 naar B1.

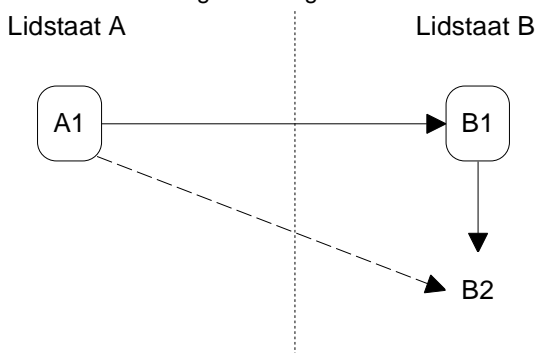


In dit geval is er een Intrastat-aangifte voor de beweging A1-B1:

	aan te geven in Intrastat	o.a. aan te geven in BTW
A1 in lidstaat A	niets	niets in rooster 46 en 86
A2 in lidstaat A	verzending met lidstaat van bestemming B	rooster 46 (ICL)
B1 in lidstaat B	aankomst met lidstaat van herkomst A	rooster 86 (ICV)

#### Geval 2: ICL gevolgd door een nationale levering

B1 koopt goederen van A1 in lidstaat A. B1 verkoopt deze goederen door aan B2 in lidstaat B. De goederen gaan rechtstreeks van A1 naar B2.



In dit geval is er een Intrastat-aangifte voor de beweging A1-B2:

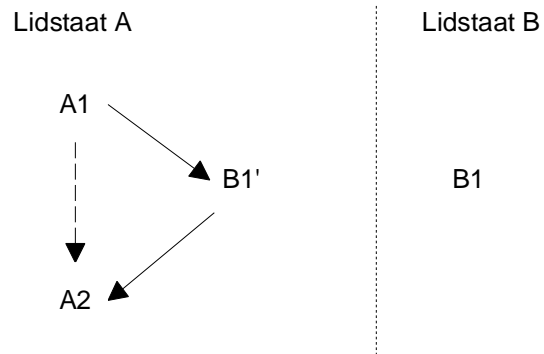
	aan te geven in Intrastat	o.a. aan te geven in BTW
A1 in lidstaat A	verzending met lidstaat van bestemming B	rooster 46 (ICL)
B1 in lidstaat B	aankomst met lidstaat van herkomst A	rooster 86 (ICV)
B2 in lidstaat B	niets	niets in rooster 46 en 86

#### 4.6.2 Zonder goederenbeweging tussen 2 lidstaten

A1 in lidstaat A verkoopt goederen aan B1 in lidstaat B. B1 verkoopt deze goederen door aan A2 in lidstaat A. De goederen worden direct van A1 naar A2 verzonden.

De tussenpersoon (B1) moet zich voor de BTW laten registreren in de lidstaat A.<sup>1</sup> De fiscaal vertegenwoordiger of de direct-voor-BTW-doeleinden-geregistreerde in lidstaat A noemen we B1'. In dit geval moet voor INTRASTAT niets worden aangegeven, want de goederen hebben lidstaat A niet verlaten.

<sup>1</sup> Het laten registreren voor BTW-doeleinden kan via directe BTW-registratie of via het aanstellen van een fiscaal vertegenwoordiger.



Er is er geen Intrastat-aangifte:

	aan te geven in Intrastat	o.a. aan te geven in BTW
A1 in lidstaat A	niets	niets in rooster 46 en 86
B1' in lidstaat A	niets	niets in rooster 46 en 86
B1 in lidstaat B	niets	niets in rooster 46 en 86
A2 in lidstaat A	niets	niets in rooster 46 en 86



## 5. Maakloon en loonveredeling

### 5.1 Algemeen - basis

#### Inleiding

In de BTW-wetgeving spreekt men van bilaterale loonveredeling wanneer er 2 partijen zijn, nl. de loonveredelaar en de opdrachtgever. In dit geval gaat het om een strikte heen-en-weer beweging van de goederen (voor en na loonveredeling) tussen dezelfde partijen en dezelfde lidstaten. Hierop bestaan er dan ook veel varianten, bijvoorbeeld: na de loonveredeling worden de goederen naar een koper doorgestuurd, deze koper kan zich bevinden in de lidstaat van de dienstverrichter, de opdrachtgever of een andere lidstaat enz. ... Wie voor Intrastat moet aangeven in deze situaties zal besproken worden in dit hoofdstuk.

Bij het bepalen van **wie** de goederenbeweging(en) "met oog op" en/of na loonveredeling moet **aangeven voor Intrastat** in de lidstaat waar de loonveredeling plaatsvindt, moet met het volgende rekening gehouden worden:

- BTW-wetgeving:  
**De algemene BTW-regel** is dat de dienst belast wordt in het land waar de dienst wordt verricht. De opdrachtgever moet zich bijgevolg **laten registreren voor BTW-doeleinden<sup>1</sup> in deze lidstaat** om er de betaalde BTW te kunnen recuperen. Het laten registreren voor BTW-doeleinden kan via directe BTW-registratie of via het aanstellen van een fiscaal vertegenwoordiger.  
Er bestaat echter een **vereenvoudigingsregel** op de algemene BTW-regel die enkel kan toegepast worden **indien** de goederen **na het maakloon of de veredeling het land waar de dienst wordt verricht verlaten**. In dit geval geeft de opdrachtgever een BTW-nummer op van een andere lidstaat dan waar de dienst wordt verricht en wordt hij niet belast in de lidstaat waar de dienst wordt verricht maar in de lidstaat van het opgegeven BTW-nummer.

<sup>1</sup> Niet in de EU-gevestigde ondernemingen kunnen niet opteren voor directe BTW-registratie.

– *Gevolgen voor Intrastat:*

Indien de opdrachtgever werkt met een fiscaal vertegenwoordiger of een directe BTW-registratie in de lidstaat van de dienstverrichter (naar wie de dienst zal gefactureerd worden), moet de fiscaal vertegenwoordiger of de direct voor-BTW-doeleinden-geregistreerde **"zelf" alle** grensoverschrijdende goederenbewegingen m.b.t. deze loonveredeling opnemen in de Intrastat-aangifte in de lidstaat van de dienstverrichter (**en dit dus in plaats van de dienstverrichter** die de goederen in feite ontvangt en/of verzendt).

Een dienstverrichter moet enkel die goederenbewegingen aangeven voor Intrastat **waarvoor** hij de dienst factureert naar een andere EU-lidstaat (dus aan een BTW-nummer in een andere EU-lidstaat). Indien de dienst gefactureerd wordt naar een onderneming in de lidstaat van de dienstverrichter, **moet** die onderneming de goederenbeweging aangeven voor Intrastat in de lidstaat van de dienstverrichter!

**Opmerking gebruik TC 4 en TC 5**

**Niet alle** goederenbewegingen met "het oog op" en "na" loonveredeling of maakloonwerk mogen aangegeven worden met transactiecode 4 respectievelijk transactiecode 5.

De volgende **2 voorwaarden** moeten voldaan zijn opdat men **"transactiecode 4 en 5"** mag gebruiken:

1. Er is geen (toekomstige) eigendomsoverdracht tussen een onderneming in de lidstaat van aangifte en een onderneming in een ander land.
2. Er moet steeds een inkomende goederenbeweging zijn welke gevolgd wordt door een latere uitgaande goederenbeweging in de lidstaat van aangifte of andersom (de aangifte van deze bewegingen gebeurt niet noodzakelijk door dezelfde Intrastat-aangever).

Voor meer uitleg: zie bespreking transactiecode 4 en 5 p. 2-9 ("Voorwaarden gebruik transactiecode 4 en 5")

**Legende tekeningen**

Voor de schema's in dit hoofdstuk worden volgende letters en pijlen gebruikt: A, B, C: 3 verschillende lidstaten van de Europese Unie.

A1, A2, B1, B2, C1, C2, ... ondernemingen van A, B, C, ..

	goederen
	factuur
	aangifteplichtig voor INTRASTAT
	loonveredelaar

In de besproken situaties zijn steeds verschillende EU-lidstaten betrokken.

België kan elke lidstaat vertegenwoordigen (lidstaat A, B of C).

In de tabel onder de tekening wordt vermeld wie in welk land moet aangeven voor Intrastat alsook welke roosters er o.a. in de BTW-aangifte moeten worden ingevuld.<sup>1</sup>

<sup>1</sup> Het gaat hier om de roosters 46, 48, 84 en 86 die voor de Intrastat-administratie relevant zijn bij de vergelijking BTW-IS.

De tabel is opgemaakt vanuit het standpunt van de Belgische Intrastat-verplichtingen en BTW (bv. vakken 46 en 86 zullen niet dezelfde benamingen hebben in een andere EU-BTW-aangifte).<sup>1</sup>

## 5.2 Bilaterale loonveredeling

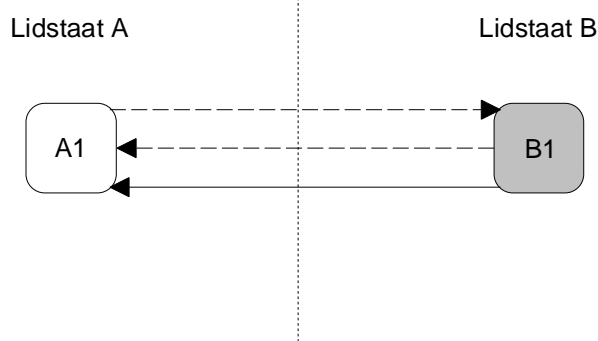
### Definitie

Een goed wordt (tijdelijk) naar een loonwerker verstuurd in een andere lidstaat voor bewerking en na de bewerking komt het goed terug naar de opdrachtgever in de lidstaat van de verzender.

### Eén enkele loonveredeling

A1 brengt goederen tijdelijk over naar B1 in lidstaat B, met de bedoeling ze daar een bewerking te laten ondergaan. Na bewerking worden de goederen vervolgens weer naar A1 in de lidstaat van verzending teruggestuurd. De bewerking gebeurt voor rekening van A1.

A1 kan in dit geval gebruik maken van de vereenvoudigingsregel<sup>2</sup> en geeft dus zijn BTW-nummer van lidstaat A op aan B1. B1 factureert de dienst aan A1. De dienst is belastbaar in lidstaat A.



In dit geval is er een intrastat-aangifte voor de bewegingen A1-B1 en B1-A1:

	aan te geven in Intrastat	o.a. aan te geven in BTW
A1 in lidstaat A	<ul style="list-style-type: none"> <li>– verzending met lidstaat van bestemming B (TC 4, waarde van de goederen vóór maakloon)</li> <li>– aankomst met lidstaat van herkomst B (TC 5, waarde van de goederen na maakloon)</li> </ul>	(rooster 88: dienst: maakloon/veredeling)
B1 in lidstaat B	<ul style="list-style-type: none"> <li>– aankomst met lidstaat van herkomst A (TC 4, waarde van de goederen vóór maakloon)</li> <li>– verzending met lidstaat van bestemming A (TC 5, waarde van de goederen na maakloon)</li> </ul>	(rooster 44: dienst: maakloon/veredeling)

<sup>1</sup> Deze handleiding kan niet als referentie gebruikt worden in de relatie tussen de aangever en de BTW-administratie. De Intrastat-administratie is niet bevoegd voor de toepassing van de BTW-wetgeving.

<sup>2</sup> De goederen verlaten na het maakloon of de veredeling het land waar de dienst wordt verricht.

## 5.3 Multilaterale loonveredeling

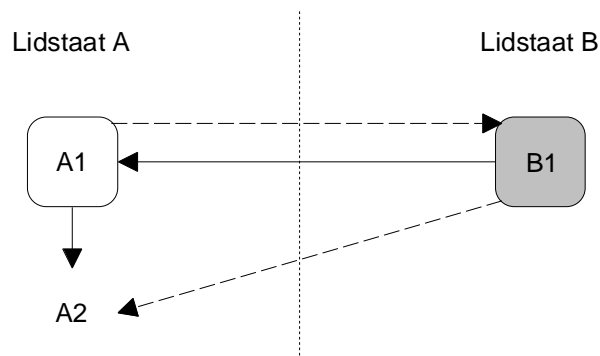
Het gaat hier om varianten op bilaterale loonveredeling; nl. er wordt een goed naar een loonwerker (of loonwerkers) in een andere lidstaat verzonden en na het loonwerk komt het goed terug naar de lidstaat van de verzender of wordt het goed doorverzonden naar een andere lidstaat enz. .

### 5.3.1 Goederen worden teruggezonden naar de oorspronkelijke lidstaat van verzending

#### Eén enkele loonveredeling

A1 brengt goederen tijdelijk over naar B1 in lidstaat B, met de bedoeling ze daar een bewerking te laten ondergaan. Na bewerking worden de goederen vervolgens naar een klant A2 in lidstaat A verzonden. De bewerking gebeurt voor rekening van A1.

A1 kan in dit geval gebruik maken van de vereenvoudigingsregel<sup>1</sup> en geeft dus zijn BTW-nummer van lidstaat A op aan B1. B1 factureert de dienst aan A1. De dienst is belastbaar in lidstaat A. De verzending van de goederen naar B1 wordt opgenomen in het register der niet-overbrengingen van A1. De levering van de goederen aan A2 wordt beschouwd als een nationale handeling tussen A1 en A2 (verkoop/koop) met de BTW die van toepassing is in lidstaat A.



<sup>1</sup> De goederen verlaten na het maakloon of de veredeling het land waar de dienst wordt verricht.



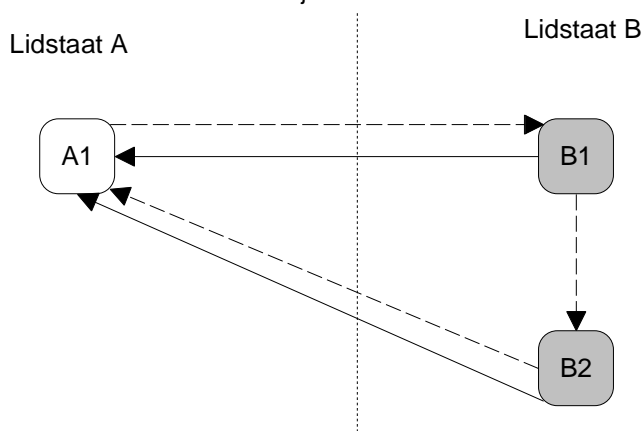
In dit geval is er een intrastat-aangifte voor de bewegingen A1-B1 en B1-A1:

	aan te geven in Intrastat	o.a. aan te geven in BTW
A1 in lidstaat A	<ul style="list-style-type: none"> <li>– verzending met lidstaat van bestemming B (TC 4, waarde van de goederen vóór maakloon)</li> <li>– aankomst met lidstaat van herkomst B (TC 5, waarde van de goederen na maakloon)</li> </ul>	(rooster 88: dienst: maakloon/veredeling) (nationale handeling)
A2 in lidstaat A	niets	(nationale handeling)
B1 in lidstaat B	<ul style="list-style-type: none"> <li>– aankomst met lidstaat van herkomst A (TC 4, waarde van de goederen vóór maakloon)</li> <li>– verzending met lidstaat van bestemming A (TC 5, waarde van de goederen na maakloon)</li> </ul>	(rooster 44: dienst: maakloon/veredeling)

### **Tweevoudige loonveredeling**

A1 verstuurt goederen naar B1 voor een eerste veredeling en B1 stuurt ze vervolgens naar B2 voor een tweede veredeling. Het afgewerkte product wordt door B2 naar A1 verstuurd.

A1 kan in dit geval gebruik maken van de vereenvoudigingsregel<sup>1</sup> en geeft dus zijn BTW-nummer van lidstaat A op aan B1. B1 en B2 factureren elk de dienst aan A1. De diensten zijn belastbaar in lidstaat A.



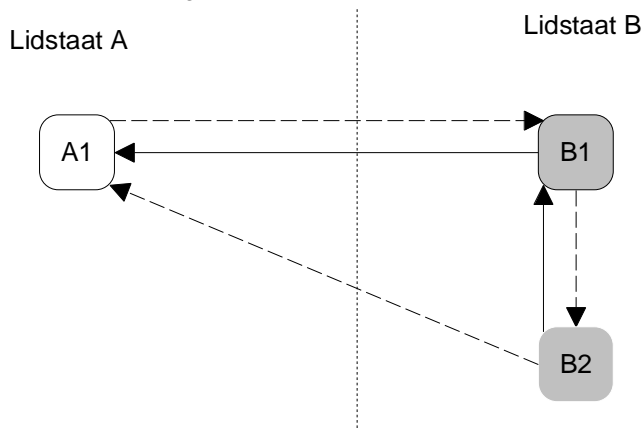
<sup>1</sup> De goederen verlaten na het maakloon of de veredeling het land waar de dienst wordt verricht.

In dit geval is er een intrastat-aangifte voor de bewegingen A1-B1 en B2-A1:

	aan te geven in Intrastat	o.a. aan te geven in BTW
A1 in lidstaat A	<ul style="list-style-type: none"> <li>– verzending met lidstaat van bestemming B (TC 4, waarde van de goederen vóór maakloon)</li> <li>– aankomst met lidstaat van herkomst B (TC 5, waarde van de goederen na maakloon)</li> </ul>	(rooster 88: dienst: maakloon/veredeling)
B1 in lidstaat B	aankomst met lidstaat van herkomst A (TC 4, waarde van de goederen vóór maakloon)	(rooster 44: dienst: maakloon/veredeling)
B2 in lidstaat B	verzending met lidstaat van bestemming A (TC 5, waarde van de goederen na maakloon)	(rooster 44: dienst: maakloon/veredeling)

**Tweevoudige veredeling waarbij de ene veredelaar onderaannemer is van de andere**

Dit is dezelfde situatie als hierboven, met het verschil dat B2 (de tweede veredelaar) onderaannemer is van B1 (de eerste veredelaar). B2 doet dus een veredeling voor rekening van B1, en zendt de afgewerkte goederen rechtstreeks naar A1. De aangifteplichtige in lidstaat B is B1, want voor A1 en B1 wordt aangegeven alsof het om een bilaterale loonveredeling gaat. A1 kan in dit geval gebruik maken van de vereenvoudigingsregel<sup>1</sup> en geeft dus zijn BTW-nummer van lidstaat A op aan B1. B1 factureert de dienst aan A1. De dienst is belastbaar in lidstaat A. De transactie tussen B1 en B2 is een nationale handeling.



<sup>1</sup> De goederen verlaten na het maakloon of de veredeling het land waar de dienst wordt verricht.

In dit geval is er een intrastat-aangifte voor de bewegingen A1-B1 en B2-A1:

	aan te geven in Intrastat	o.a. aan te geven in BTW
A1 in lidstaat A	verzending met lidstaat van bestemming B (TC 4, waarde van de goederen vóór maakloon) en aankomst met lidstaat van herkomst B (TC 5, waarde van de goederen na maakloon)	(rooster 88: dienst: maakloon/veredeling)
B1 in lidstaat B	aankomst met lidstaat van herkomst A (TC 4, waarde van de goederen vóór maakloon) verzending met lidstaat van bestemming A (TC 5, waarde van de goederen na maakloon)	(rooster 44: dienst: maakloon/veredeling) (nationale handeling)
B2 in lidstaat B	niets	(nationale handeling)

### 5.3.2 Goederen worden niet teruggezonden naar de oorspronkelijke lidstaat van verzending

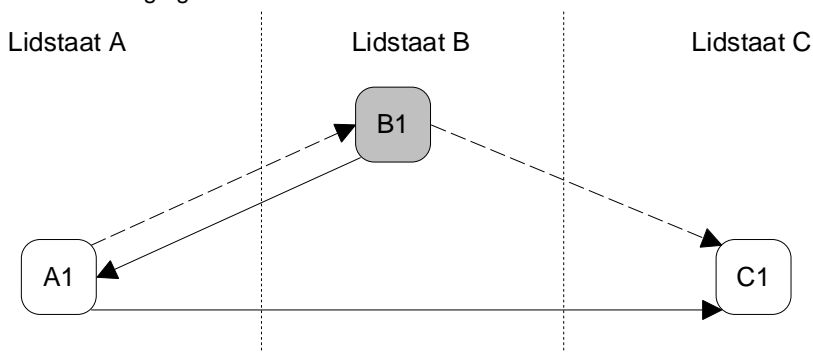
#### 5.3.2.1 Loonveredeling gebeurt voor rekening van de verkoper

De leverancier verzendt de goederen eerst naar een loonveredelaar vooraleer ze te verzenden naar een buitenlandse klant; de loonveredeling gebeurt voor rekening van de verkoper.

##### 5.3.2.1.1 LOONVEREDELING: NIET IN DE LIDSTAAT VAN DE KOPER EN NIET IN LIDSTAAT VAN DE VERKOPER (3 LIDSTATEN)

A1 verkoopt goederen aan C1. A1 verzendt de goederen eerst naar B1 voor veredeling (de veredeling gebeurt voor rekening van A1). Na veredeling worden de goederen doorverzonden naar lidstaat C.

A1 kan in dit geval gebruik maken van de vereenvoudigingsregel<sup>1</sup> en geeft dus zijn BTW-nummer van lidstaat A op aan B1. B1 factureert de dienst aan A1. De dienst is belastbaar in lidstaat A. De goederenbewegingen verlopen hier voor A1 en C1 volgens de regels van de intracommunautaire goederenbewegingen.



<sup>1</sup> De goederen verlaten na het maakloon of de veredeling het land waar de dienst wordt verricht.

In dit geval is er een INTRASTAT-aangifte voor de bewegingen A1-B1 en B1-C1:

	aan te geven in Intrastat	o.a. aan te geven in BTW
A1 in lidstaat A	verzending met lidstaat van bestemming B (TC 1, waarde van de goederen vóór maakloon)	rooster 46 (ICL ) (waarde van de goederen na maakloon) (rooster 88: dienst: maakloon/veredeling)
B1 in lidstaat B	<ul style="list-style-type: none"> <li>– aankomst met lidstaat van herkomst A (TC 4, waarde van de goederen vóór maakloon)</li> <li>– verzending met lidstaat van bestemming C (TC 5, waarde van de goederen na maakloon)</li> </ul>	(rooster 44: dienst: maakloon/veredeling)
C1 in lidstaat C	aankomst met lidstaat van herkomst B (TC 1, waarde van de goederen na maakloon)	rooster 86 (ICV) (waarde van de goederen na maakloon)

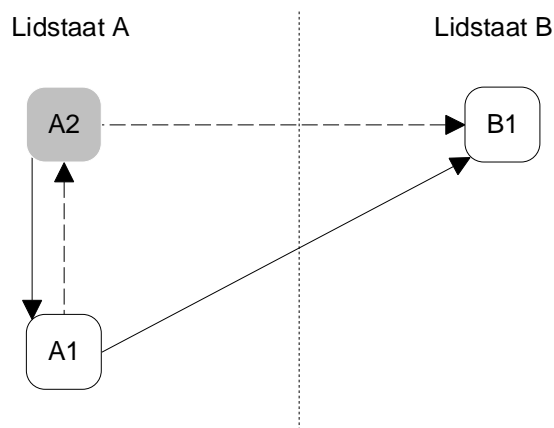
**Let op:** De aangifte gebeurt door A1 en C1 met "**transactiecode 1**", niet met de codes 4 en 5 die voorzien zijn voor loonveredeling, dit omdat er een eigendomsoverdracht is (C1 wordt eigenaar van de goederen en A1 is geen eigenaar meer van de goederen).<sup>1</sup>

#### 5.3.2.1.2 LOONVEREDELING: IN DE LIDSTAAT VAN DE VERKOPER (2 LIDSTATEN)

A1 verkoopt goederen aan B1. A1 verzendt de goederen eerst naar A2 in lidstaat A voor maakloonveredeling (de veredeling gebeurt voor rekening van A1). Na veredeling worden de goederen doorverzonden naar lidstaat B1 in lidstaat B. Het afgewerkte product wordt aan B1 geleverd. A2 factureert aan A1 de veredelingskosten.

De verzending van de goederen naar A1 naar A2 is een nationale handeling tussen A1 en A2 in lidstaat A.

<sup>1</sup> Voor meer uitleg zie voorwaarden gebruik TC 4 en 5 p. 2-9



In dit geval is er een INTRASTAT-aangifte voor de bewegingen A2-B1:

	aan te geven in Intrastat	o.a. aan te geven in BTW
A1 in lidstaat A	verzending met lidstaat van bestemming B (TC 1, waarde van de goederen na maakloon)	rooster 46 (ICL ) (waarde van de goederen na maakloon) (nationale handeling)
A2 in lidstaat A	niets	niets in rooster 46 en 86 (nationale handeling)
B1 in lidstaat B	aankomst met lidstaat van herkomst A (TC 1, waarde van de goederen na maakloon)	rooster 86 (ICV) (waarde van de goederen na maakloon)

**Let op:** De aangifte gebeurt door A1 en B1 met "**transactiecode 1**", niet met de codes 4 en 5 die voorzien zijn voor loonveredeling, dit omdat er een eigendomsoverdracht is (B1 wordt eigenaar van de goederen en A1 is geen eigenaar meer van de goederen).<sup>1</sup>

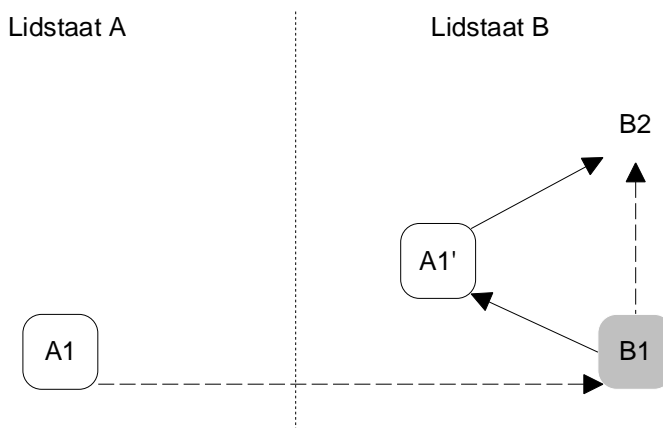
#### 5.3.2.1.3 LOONVEREDELING: IN DE LIDSTAAT VAN DE KOPER (2 LIDSTATEN)

A1 verkoopt goederen aan B2 in lidstaat B. A1 verzendt de goederen eerst naar B1 in lidstaat B voor veredeling (de veredeling gebeurt voor rekening van A1). Na veredeling worden de goederen doorverzonden B2 in lidstaat B. A1 kan in dit geval geen gebruik maken van de vereenvoudigingsregel.<sup>2</sup> De opdrachtgever A1 moet zich laten registreren voor BTW-doeleinden in de lidstaat waar de dienst materieel wordt verricht (lidstaat B).<sup>3</sup> De fiscaal vertegenwoordiger of de direct-voor-BTW-doeleinden-geregistreerde in lidstaat B noemen we A1'. Het afgewerkte product wordt aan B2 geleverd. B1 factureert aan A1' de verdelingskosten. De transacties tussen B1, A1' en B2 zijn nationale handelingen.

<sup>1</sup> Voor meer uitleg zie voorwaarden gebruik TC 4 en 5 p. 2-9.

<sup>2</sup> De goederen verlaten na het maakloon of de veredeling het land waar de dienst wordt verricht niet.

<sup>3</sup> Dit kan via directe BTW-registratie of via het aanstellen van een fiscaal vertegenwoordiger.



In dit geval is er een INTRASTAT-aangifte voor de bewegingen A1-B1:

	aan te geven in Intrastat	o.a. aan te geven in BTW
A1 in lidstaat A	verzending met lidstaat van bestemming B (TC 1, waarde van de goederen vóór maakloon)	rooster 46 (overbrenging) (waarde van de goederen voor maakloon)
A1' in lidstaat B	aankomst met lidstaat van herkomst A (TC 1, waarde van de goederen vóór maakloon)	rooster 86 (overbrenging) (waarde van de goederen voor maakloon) (nationale handelingen)
B1 in lidstaat B	niets	niets in rooster 46 en 86 (nationale handeling)
B2 in lidstaat B	niets	niets in rooster 46 en 86 (nationale handeling)

**Let op:** De aangifte gebeurt door A1 en A1' met "**transactiecode 1**", niet met de codes 4 en 5 die voorzien zijn voor loonveredeling, dit omdat er een eigendomsoverdracht is (B2 wordt eigenaar van de goederen en A1 is geen eigenaar meer van de goederen).<sup>1</sup>

#### 5.3.2.2 Loonveredeling gebeurt voor rekening van de koper

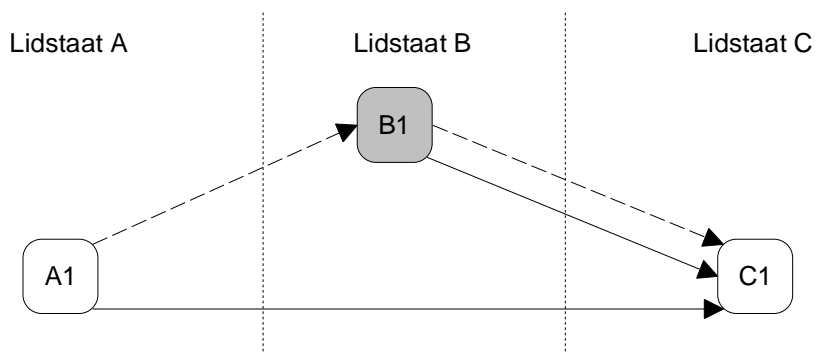
De klant vraagt aan de buitenlandse leverancier de goederen naar een loonveredelaar te verzenden; de loonveredeling gebeurt voor rekening van de koper.

##### 5.3.2.2.1 LOONVEREDELING: NIET IN DE LIDSTAAT VAN DE KOPER EN NIET IN LIDSTAAT VAN DE VERKOPER (3 LIDSTATEN)

C1 koopt goederen van A1. C1 vraagt aan A1 om deze goederen te verzenden naar B1 in lidstaat B voor veredeling (de veredeling gebeurt voor rekening van C1). Na veredeling worden de goederen doorverzonden naar lidstaat C.

<sup>1</sup> Voor meer uitleg zie voorwaarden gebruik TC 4 en 5 p. 2-9.

C1 kan in dit geval gebruik maken van de vereenvoudigingsregel<sup>1</sup> en geeft dus zijn BTW-nummer van lidstaat C op aan B1. B1 factureert de dienst aan C1. De dienst is belastbaar in lidstaat C. De goederenbewegingen verlopen hier voor A1 en C1 volgens de regels van de intracommunautaire goederenbewegingen.



In dit geval is er een INTRASTAT-aangifte voor de bewegingen A1-B1 en B1-C1.

	aan te geven in Intrastat	o.a. aan te geven in BTW
A1 in lidstaat A	verzending met lidstaat van bestemming B (TC 1, waarde van de goederen vóór maakloon)	rooster 46 (ICL ) (waarde van de goederen vóór maakloon)
B1 in lidstaat B	- aankomst met lidstaat van herkomst A (TC 4, waarde van de goederen vóór maakloon) - verzending met lidstaat van bestemming C (TC 5, waarde van de goederen ná maakloon)	(rooster 44: dienst: maakloon/veredeling)
C1 in lidstaat C	aankomst met lidstaat van herkomst B (TC 1, waarde van de goederen ná maakloon)	rooster 86 (ICV) (waarde van de goederen vóór maakloon) (rooster 88: dienst: maakloon/veredeling)

**Let op:** De aangifte gebeurt door A1 en C1 met "**transactiecode 1**", niet met de codes 4 en 5 die voorzien zijn voor loonveredeling, dit omdat er een eigendomsoverdracht is (C1 wordt eigenaar van de goederen en A1 is geen eigenaar meer van de goederen).<sup>2</sup>

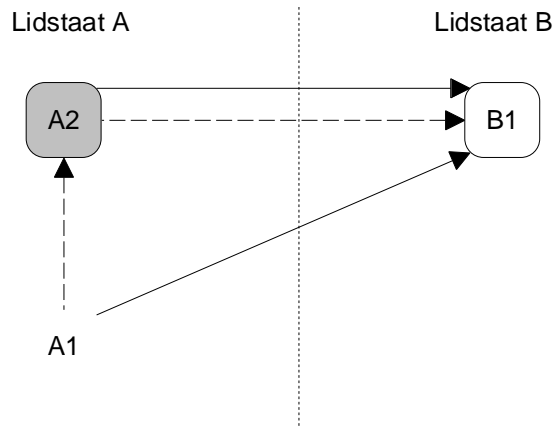
#### 5.3.2.2.2 LOONVEREDELING: IN DE LIDSTAAT VAN DE VERKOPER (2 LIDSTATEN)

B1 koopt goederen van A1. B1 vraagt aan A1 om deze goederen te verzenden naar A2 in lidstaat A voor veredeling (de veredeling gebeurt voor rekening van B1). Na veredeling worden de goederen doorverzonden naar lidstaat B.

<sup>1</sup> De goederen verlaten na het maakloon of de veredeling het land waar de dienst wordt verricht.

<sup>2</sup> Voor meer uitleg zie voorwaarden gebruik TC 4 en 5 p. 2-9.

B1 kan in dit geval gebruik maken van de vereenvoudigingsregel<sup>1</sup> en geeft dus zijn BTW-nummer van lidstaat B op aan A2. A2 factureert de dienst aan B1. De dienst is belastbaar in lidstaat B. De verzending van de goederen van A1 naar A2 wordt opgenomen in het register der niet-overbrengingen van B1.



In dit geval is er een INTRASTAT-aangifte voor de bewegingen A2-B1.

	aan te geven in Intrastat	o.a. aan te geven in BTW
A1 in lidstaat A	niets	in rooster 46 (ICL ) (waarde van de goederen vóór maakloon)
A2 in lidstaat A	verzending met lidstaat van bestemming B (TC 1, waarde van de goederen na maakloon)	(rooster 44: dienst: maakloon/veredeling)
B1 in lidstaat B	aankomst met lidstaat van herkomst A (TC 1, waarde van de goederen na maakloon)	rooster 86 (ICV) (waarde van de goederen vóór maakloon) (rooster 88: dienst: maakloon/veredeling)

**Let op:** De aangifte gebeurt door A2 en B1 met "**transactiecode 1**", niet met de codes 4 en 5 die voorzien zijn voor loonveredeling, dit omdat er een eigendomsoverdracht is (B1 wordt eigenaar van de goederen en A1 is geen eigenaar meer van de goederen).<sup>2</sup>

<sup>1</sup> De goederen verlaten na het maakloon of de veredeling het land waar de dienst wordt verricht.

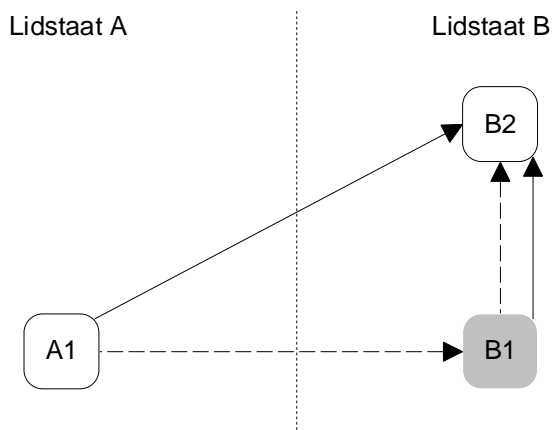
<sup>2</sup> Voor meer uitleg zie voorwaarden gebruik TC 4 en 5 p. 2-9.



### 5.3.2.2.3 LOONVEREDELING: IN DE LIDSTAAT VAN DE KOPER (2 LIDSTATEN)

B2 koopt goederen van A1 in lidstaat A. B2 vraagt aan A1 om deze goederen te verzenden naar B1 in lidstaat B voor veredeling (de veredeling gebeurt voor rekening van B2). Na veredeling worden de goederen doorverzonden naar B2. B1 factureert de dienst aan B2.

De verzending van de goederen van A1 naar B1 is voor A1 een ICL en voor B2 een ICV. De transactie tussen B2 en B1 is een nationale handeling. B1 factureert de dienst aan B2.



In dit geval is er een INTRASTAT-aangifte voor de bewegingen A1-B1.

	aan te geven in Intrastat	o.a. aan te geven in BTW
A1 in lidstaat A	verzending met lidstaat van bestemming B (TC 1, waarde van de goederen vóór maakloon)	rooster 46 (ICL ) (waarde van de goederen vóór maakloon)
B1 in lidstaat B	niets	(nationale handeling)
B2 in lidstaat B	aankomst met lidstaat van herkomst A (TC 1, waarde van de goederen vóór maakloon)	rooster 86 (ICV) (waarde van de goederen vóór maakloon) (nationale handeling)

**Let op:** De aangifte gebeurt door A1 en B2 met "**transactiecode 1**", niet met de codes 4 en 5 die voorzien zijn voor loonveredeling, dit omdat er een eigendomsoverdracht is (B2 wordt eigenaar van de goederen en A1 is geen eigenaar meer van de goederen).<sup>1</sup>

<sup>1</sup> Voor meer uitleg zie voorwaarden gebruik TC 4 en 5 p. 2-9.



## 6. BIJLAGEN

### 6.1 Berekening van de drempel voor het bepalen van de aangifteplicht

#### Verzendingen

Om na te gaan of de drempels voor de intracommunautaire **verzendingen** zijn overschreden, maakt men het **totaal** van de volgende gegevens :

- + **Waarde** van de verzendingen. Een indicatie van het bedrag van de verzendingen vindt men door het bedrag in rooster 46 van de BTW-aangifte (de driehoekshandelsoperaties, die in de opgave van de intracommunautaire leveringen met 'T' worden aangeduid, mogen evenwel niet meegeteld worden en dienen voor Intrastat niet aangegeven te worden vermits er geen fysieke grensoverschrijding plaats vindt) op te tellen bij de waarde van de goederen verzonden in het kader van verkopen op afstand en de waarde van de materialen voor de verkopen met installatie of montage (deze laatste zijn samen met andere goederenstromen opgenomen in vak 47 van de BTW-aangifte)
- + **Waarde** van de teruggezonden goederen naar uw leveranciers
- + **Waarde** van de huurbetalingen in het kader van een financiële leasing
- + **Waarde** van de onrechtstreekse uitvoer
- + **Waarde** van de goederen verzonden vóór loonveredeling of maakloonwerk
- + **Waarde** van de goederen verzonden na loonveredeling of maakloonwerk, vermeerderd met de waarde van de veredeling of maakloon
- + **Waarde** van de herstelling of het onderhoud van de goederen verzonden na herstelling of onderhoud

verminderd met de volgende waarde :

- **Waarde** van de uitgaande creditnota's met betrekking tot prijscorrecties

## Aankomsten

Om na te gaan of de drempels voor de intracommunautaire **aankomsten** zijn overschreden, maakt men het **totaal** van de :

- + **Waarde** van de aankomsten. Een indicatie van het bedrag van de aankomsten vindt men door het bedrag in rooster 86 van de BTW-aangifte (de driehoekshandeloperaties mogen niet meegeteld worden en dienen voor Intrastat niet aangegeven te worden vermits er geen fysieke grensoverschrijding plaats vindt) op te tellen bij de waarde van de materialen ontvangen in het kader van aankopen met installatie of montage (deze laatste zijn samen met andere goederenstromen opgenomen in vak 87 van de BTW-aangifte)
- + **Waarde** van de teruggezonden goederen door uw klanten
- + **Waarde** van de huurbetalingen in het kader van een financiële leasing
- + **Waarde** van de goederen vanuit een andere lidstaat naar België gebracht met het oog op het vervullen van de modaliteiten van uitvoer naar derde landen
- + **Waarde** van de inkomende creditnota's met betrekking tot terugzending van goederen.
- + **Waarde** van de ontvangen goederen vóór loonveredeling of maakloonwerk
- + **Waarde** van de ontvangen goederen na loonveredeling of maakloonwerk vermeerderd met de waarde van de veredeling of maakloon
- + **Waarde** van de herstelling of het onderhoud van de ontvangen goederen na herstelling of onderhoud.

## 6.2 Telefoon, fax en e-mail

Instituut voor de Nationale Rekeningen  
Nationale Bank van België  
Dienst Externe statistieken  
de Berlaimontlaan 14  
1000 Brussel

### **Secretariaat**

TEL + 32 2 221 43 73  
43 74

FAX + 32 2 221 31 46

e-mail adres: [foreigntrade@nbb.be](mailto:foreigntrade@nbb.be)

### **Afdeling Geschillen & logistiek**

#### **Sectie Registers & nomenclatuur**

##### – Inlichtingen INTRASTAT

TEL. + 32 2 221 40 99

FAX + 32 2 221 30 30

e-mail adres: [information.foreigntrade@nbb.be](mailto:information.foreigntrade@nbb.be)

##### – Bijwerkingen aangeversregister

TEL. + 32 2 221 40 95

FAX + 32 2 221 30 30

##### – Inlichtingen Nomenclatuur

TEL. + 32 2 221 40 96

FAX + 32 2 221 30 30

#### **Sectie Ontvangst & ondersteuning aangifte**

TEL. + 32 2 221 49 36

FAX + 32 2 221 30 33

e-mail adres: [intrastat4@nbb.be](mailto:intrastat4@nbb.be)

#### **Help Desk IDEP (elektronische aangifte)**

TEL. + 32 2 221 44 11

FAX: + 32 2 221 32 99

e-mail adres: [idep@nbb.be](mailto:idep@nbb.be)

### **Afdeling Productie & verspreiding**

#### **Sectie Statistieken van goederen**

TEL. + 32 2 221 44 79

FAX + 32 2 221 30 30

e-mail adres: [publication.foreigntrade@nbb.be](mailto:publication.foreigntrade@nbb.be)

### **Afdeling Internationale handel van goederen**

#### **Intrastat 1**

TEL. + 32 2 221 47 97

FAX + 32 2 221 30 31

48 45

30 34

e-mail adres: [intrastat1@nbb.be](mailto:intrastat1@nbb.be)

#### **Intrastat 2**

TEL. + 32 2 221 47 81

FAX + 32 2 221 30 32

47 83

30 35

e-mail adres: [intrastat2@nbb.be](mailto:intrastat2@nbb.be)

#### **Sectie Extrastat (douanedocumenten)**

TEL. + 32 2 221 47 61

FAX + 32 2 221 30 36

47 67

e-mail adres: [extrastat@nbb.be](mailto:extrastat@nbb.be)



## 7. Alfabetische index

9960.0000 .....	2-6, 2-8
aansprakelijk vertegenwoordiger .....	2-14
accijnsgoederen.....	3-2, 3-3
afval .....	2-14
ambassades .....	2-13
bestelling .....	2-6, 2-7
bestemming...2-15, 3-6, 4-3, 4-4, 4-5, 4-6, 4-7, 4-8, 5-3, 5-5, 5-6, 5-7, 5-8, 5-9, 5-10, 5-11, 5-12, 5-13	
beurzen .....	2-15
boordprovisie.....	2-17
BTW.....	8-1
bunkering .....	2-17
commissie .....	2-1, 2-7, 3-8
commissieloon.....	2-7, 3-8
commissionair.....	2-1, 2-7, 2-17, 3-8
compensatie .....	2-1, 2-5, 2-15
consignatair .....	2-15
consignatie .....	2-6, 2-15
consignatiezending .....	2-1, 2-6, 2-15
direct voor BTW-doeleinden geregistreerde .....	2-4
direct voor BTW-doeleinden-geregistreerde .....	2-2, 2-3, 2-12, 3-7
douanedocumenten .....	2-14, 2-16, 2-17, 3-9, 6-3
draagraketten .....	2-14, 2-15
drempel .....	6-1
driehoekshandel .....	3-8, 3-9, 4-1, 4-2, 4-3
eigendomsoverdracht 2-1, 2-2, 2-3, 2-4, 2-5, 2-6, 2-7, 2-8, 2-9, 2-11, 2-12, 2-13, 2-15, 2-16, 3-7, 5-2, 5-8, 5-9, 5-10, 5-11, 5-12, 5-13	
e-mail .....	1-1, 2-17, 6-3
entrepot.....	2-15
fabrieksinstallaties.....	2-15
factuurwaarde.....	2-17
fax.....	6-3

financiële leasing.....	2-1, 2-7, 2-16, 3-7, 3-8, 6-1, 6-2
fiscaal vertegenwoordiger .....	2-2, 2-3, 2-4, 2-12, 2-17, 3-7, 4-2, 4-3, 4-4, 4-6, 4-7, 4-8, 5-1, 5-2, 5-9
gecoördineerde fabricage .....	2-11
geschenkzendingen.....	2-8
gewicht.....	2-15
goederen geleverd met montage of installatie.....	3-3
goederenbewegingen na herstelling of onderhoud.....	2-15
gratis.....	2-8, 2-11, 2-15
handelsmonsters .....	2-14
haven.....	3-9, 3-10
herstelling.....	2-11, 2-13, 2-15, 2-16, 6-1, 6-2
huurkoop.....	2-1, 2-7, 3-8
IDEP .....	6-3, 8-1
indieningsdatum .....	3-1
installatie.....	3-3, 3-6, 6-1, 6-2
intrastat .....	8-1
koop.....	2-6, 2-7, 3-8, 5-4
kosten .....	2-9, 3-7
lasthebber .....	2-7, 3-8
leasing .....	2-1, 2-7, 2-16, 3-7, 3-8, 6-1, 6-2
leger.....	2-14
logistieke redenen .....	2-3, 2-4, 2-12
loonveredeling. 1-1, 2-8, 2-9, 2-10, 2-11, 2-15, 3-6, 3-7, 5-1, 5-2, 5-3, 5-4, 5-5, 5-6, 5-7, 5-8, 5-9, 5-10, 5-11, 5-12, 5-13, 6-1, 6-2	
maakloonwerk .....	2-9, 2-17, 3-7, 5-2, 6-1, 6-2
makelaar .....	2-7, 3-8
militairen .....	2-14
monetair goud .....	2-13
monsters .....	2-16
montage.....	3-3, 3-6, 6-1, 6-2
nationale strijdkrachten .....	2-13
nieuwe vervoermiddelen .....	3-2, 3-3, 3-4
onderhoud.....	2-11, 2-13, 2-15, 2-16, 6-1, 6-2
onrechtstreekse invoer.....	3-10
rapporten .....	2-16
reclamemateriaal .....	2-14
ruilhandel .....	2-1
schatting .....	2-8, 2-9, 3-6
scheepsbevoorrading .....	2-17
software .....	2-13, 2-15, 2-17
stock.....	2-3, 2-4, 2-5, 2-17
stockverplaatsing.....	2-4



tegenprestatie.....	2-1
tel.....	2-16, 6-3
tentoonstellingen.....	2-15
territoriale enclaves.....	2-13
terugzending.....	2-3, 2-4, 2-5, 2-6, 2-7, 2-8, 2-12, 2-15, 2-18, 6-2
test.....	2-6
tijdelijk gebruik.....	2-13
tijdelijke.....	2-6, 2-15, 2-16, 2-18
tijdschriften.....	2-14
transactiecode 12-1, 2-2, 2-3, 2-4, 2-5, 2-6, 2-7, 2-8, 2-9, 2-10, 2-11, 2-12, 2-13, 2-15, 2-17, 5-8, 5-9, 5-10, 5-11, 5-12, 5-13	
transactiecode 2.....	2-6, 2-8
transactiecode 3.....	2-1, 2-7, 2-15
transactiecode 4.....	2-9, 2-10, 2-11, 2-13, 5-2
transactiecode 5.....	2-9, 2-10, 5-2
transactiecode 6.....	2-11, 2-15, 2-16
transactiecode 7.....	2-12
transactiecode 9.....	2-3, 2-4, 2-5, 2-8, 2-12, 2-13, 2-15, 2-17
transit.....	2-14
veredeling.....	5-1, 5-3, 5-4, 5-5, 5-6, 5-7, 5-8, 5-9, 5-10, 5-11, 5-12, 5-13, 6-1, 6-2
verhuur.....	2-15
verkoop.....	2-1, 2-2, 2-3, 2-4, 2-5, 2-6, 2-7, 2-10, 2-12, 2-13, 2-15, 2-16, 2-17, 3-8, 5-4
verkoop met commissie.....	2-1, 2-7, 3-8
verkopen op afstand.....	6-1
verpakkingen.....	2-17
vervanging van teruggezonden goederen.....	2-1, 2-6
vervoermiddelen.....	3-2, 3-3, 3-4
verzending/aankomst met oog op verkoop.....	2-1, 2-6, 2-17
waardepapieren.....	2-13
wettige betaalmiddelen.....	2-13



## 8. Lijst van afkortingen

BTW	Belasting op de Toegevoegde Waarde
EU	Europese Unie
EUR (€)	Euro
GN8	Goederennomenclatuur op 8 cijfers
ICL	Intracommunautaire leveringen
ICV	Intracommunautaire verwervingen
IDEP	INTRASTAT Data Entry Package
INR	Instituut voor de Nationale Rekeningen
INTRASTAT	Intracommunautaire statistieken
NBB	Nationale Bank van België
VIES-listing	VAT (Value Added Tax) Intracommunity Exchange System (intracommunautaire listing)



Voor meer informatie

Wie meer informatie wenst over de inhoud, de methodologie, de berekeningswijze en de bronnen e.d. kan terecht bij de dienst Externe statistieken van de Nationale Bank van België.

Tel. +32 2 221 40 99 – Fax +32 2 221 30 30  
information.foreigntrade@nbb.be

Verantwoordelijke uitgever

**Rudi Acx**

Chef van het departement Algemene statistiek

Nationale Bank van België  
de Berlaimontlaan 14 – BE-1000 Brussel

© Illustraties: fotostockdirect - goodshot  
gettyimages - photodisc  
Nationale Bank van België

Opmaak: NBB Algemene statistiek  
Omslag: Prepress en image NBB

Gepubliceerd in januari 2013